

МІНІСТЕРСТВО ОСВІТИ І НАУКИ УКРАЇНИ  
ОДЕСЬКИЙ НАЦІОНАЛЬНИЙ УНІВЕРСИТЕТ ІМЕНІ І.І. МЕЧНИКОВА

**КОВАЛЬ ГАННА ШАМІЛІЇВНА**

**УДК159.9:316.62-058.55-053.6(043.5)**

**СУБ'ЄКТИВНИЙ КРОК ЧАСУ ЯК ОДИН З ЧИННИКІВ  
ДЕЛІНКВЕНТНОЇ ПОВЕДІНКИ**

19.00.06 – юридична психологія

**Автореферат**  
дисертації на здобуття наукового ступеня  
кандидата психологічних наук

Одеса – 2013

Дисертацією є рукопис

Робота виконана в Одеському національному університеті імені І.І. Мечникова.

**Науковий керівник:** академік Української академії наук, доктор психологічних наук, професор  
**Вісковатова Тетяна Павлівна**  
Одеський національний університет імені І.І. Мечникова, інститут математики, економіки та механіки, завідувач кафедри диференціальної і спеціальної психології

**Офіційні опоненти:** доктор психологічних наук, професор  
**Кузнєцов Марат Амірович**  
Харківський національний педагогічний університет імені Г.С. Сковороди, професор кафедри практичної психології

кандидат психологічних наук, доцент

**Мілорадова Наталя Едуардівна**

Харківський національний університет внутрішніх справ, факультету психології, менеджменту, соціальних та інформаційних технологій, доцент кафедри психології та педагогіки

Захист відбудеться «11» жовтня 2013 року об 12 годині на засіданні спеціалізованої вченої ради К 64.700.04 в Харківському національному університеті внутрішніх справ за адресою: проспект 50-ти річчя СРСР, 27, м. Харків, 61080.

З дисертацією можна ознайомитися в бібліотеці Харківського національного університету внутрішніх справ за адресою: проспект 50-ти річчя СРСР, 27, м. Харків, 61080.

Автореферат розісланий «05» вересня 2013 року.

Вчений секретар  
спеціалізованої вченої ради

П.В. Макаренко

## ЗАГАЛЬНА ХАРАКТЕРИСТИКА РОБОТИ

**Актуальність теми.** В сучасних умовах розвитку суспільства важливою складовою державної політики є пошук шляхів зниження рівня злочинності.

Злочинність неповнолітніх як складова частина злочинності має свої специфічні особливості, що дозволяє розглядати її як самостійний об'єкт психологічного та кримінологічного вивчення (Р. Блекмор, В.Ф. Пірожков, В.Л. Васильєв, М.І. Єнікеєв, О.Г. Кальман та ін.). Необхідність такого виділення обумовлюється, головним чином, особливостями соматичного, психічного, етичного розвитку неповнолітніх та їхньою соціальною незрілістю (Л.І. Божович, Ш. Бюлер, Л.С. Виготський, І.С. Кон, А.Є. Лічко та ін.).

Злочинність неповнолітніх характеризується нерівномірністю динаміки за різними часовими показниками, що пояснюється не тільки об'єктивними чинниками, але і віковими психологічними особливостями (Я.П. Агабегян, А. Бандура, І.М. Бушай, І.В. Жданова, М.І. Єнікеєв, І.С. Кон, О.М. Леонтьєв, Ж. Піаже, В.Ф. Пірожков, Е.Еріксон та ін.).

За даними Міністерства внутрішніх справ України, з 2007 по 2009 рік спостерігалось зниження кількості злочинів, скоєних неповнолітніми або за їх участю, а з 2010 року спостерігається стійке збільшення підліткової злочинності. Наявність подібних тенденцій викликає гострий науковий і практичний інтерес і тривогу психолого-юридичної спільноти в цілому, і зумовлює потребу правоохоронних органів і органів юстиції в поглибленні науково обґрунтованого вивчення факторів, що сприяють виникненню делінквентної поведінки підлітків. Багато причин, які породжують порушення норм поведінки підлітків, вдається виявити і своєчасно усунути. Разом з тим серед факторів делінквентної поведінки підлітків виявляються такі, для попередження та усунення яких ще не знайдені дієві засоби. Повною мірою до цієї категорії можуть бути віднесені фактори психологічного характеру, пов'язані з індивідуальними особливостями особистості підлітка, які визначають його індивідуальне реагування на вплив зовнішнього соціального середовища.

В Україні психологічними аспектами злочинності неповнолітніх займалися Н.Є. Афанасьєва, Г.О. Бадалян, А.Д. Гришко, О.Ю. Дроздов, Н.Є. Завацька, Ю.М. Ковалевська, Н.Е. Мілорадова, О.М. Павлик, І.О. Ярмаш та ін. В основному дані дослідження стосувалися ціннісно-мотиваційних, особистісних і профілактичних аспектів протиправної поведінки підлітків.

Спектр чинників, що призводять до делінквентної поведінки підлітків, неоднозначний і містить в собі як внутрішні, індивідуально-особистісні фактори (Л.М. Балабанова, І.О. Віденєєв, Т.П. Вісковатова, А.Д. Гришко, Н.В. Грєса, О.Ю. Дроздов, М.А. Кузнєцов, У.Б. Міхайлішіна, І.Г. Шамріленко та ін.), так і зовнішні, соціальні (О.М. Бандурка, С.П. Бочарова, О.В. Землянська, П.В. Макаренко, С.І. Яковенко, І.О. Ярмаш, О.В. Ярош та ін.).

Одним з чинників делінквентної поведінки, який вкрай важливий при будь-якому виді роботи з підлітками-правопорушниками, але практично не висвітлюється в наукових джерелах, є чинник часу. Відомо, що час є універсаль-

ною характеристикою психіки, яка відноситься до «фундаментальних структур свідомості» (З.О. Кіреєва); будь який делікт так само відбувається в певний момент часу. Експериментально доведено, що у кожної людини в безпосередньо пережитій тривалості існує суб'єктивна одиниця часу, яка виконує функцію кроку, що вимірює хід пережитого суб'єктом часу і є жорсткою константою. Ця одиниця названа  $\tau$  (тау) і чітко визначає психодинамічні характеристики індивіда, тобто приналежність до певного типу темпераменту; великі біологічні цикли, що зумовлюють нерівномірність протікання суб'єктивних переживань і поведінкових проявів індивіда; точки фазової сингулярності (ряд окремих вікових точок, які є для індивіда критичними), місця найменшого опору в організмі, локалізовані в типологічних групах суцільного спектру « $\tau$ -типів» і т.д. (Б.Й. Цуканов).

Проблема часу є міждисциплінарною і вирішується на підставі різних методологічних підходів (К.О. Абульханова-Славська, Б.Г. Ананьєв, Є.І. Головаха, В.П. Зінченко, П.Фресс, Д.Г. Елькін, Б.Й. Цуканов та ін.). Проте питання, що знаходяться на перетині психології часу і юридичної психології, вимагають більш глибокого вивчення і потребують подальшого розвитку. Дослідження про зв'язок делінквентної поведінки і чинника часу фрагментарні і розроблені недостатньо. Виникнення делінквентних форм поведінки підлітків не структуровано у часі, дані з цього питання є нечіткими.

Багатогранність і недостатня вивченість психології часу в рамках юридичної психології, доцільність у слідчо-судовій практиці наукових даних про часову локалізацію та структурування у часі делінквентних форм поведінки підлітків, необхідність у психологічному методі визначення схильності підлітків до делінквентної поведінки з метою проведення профілактичної та корекційної роботи по зниженню рівня підліткової злочинності, обумовило вибір теми нашого наукового дослідження.

#### **Зв'язок роботи з науковими програмами, планами, темами.**

Дисертаційне дослідження виконане відповідно до плану науково-дослідної роботи кафедри диференціальної і спеціальної психології «Психологія особистості на даному етапі розвитку науки» (№ державної реєстрації: 0109U000279); затверджена вченою радою Інституту математики, економіки і механіки Одеського національного університету імені І.І. Мечникова (протокол № 5 от 02.07.2008) та затверджена рішенням бюро Ради з координації наукових досліджень у напрямі педагогіки і психології АПН України (протокол № 5 від 29.05.2012).

**Мета дослідження** – визначити особливості суб'єктивного кроку часу як одного з чинників делінквентної поведінки підлітків та запропонувати психологічний метод визначення схильності підлітків до делінквентної поведінки на основі суб'єктивного кроку часу.

#### **Задачі дослідження:**

1. Здійснити комплексний аналіз теоретичних підходів та узагальнити результати психологічних досліджень підліткових деліктів з погляду психології часу.

2. Визначити суб'єктивний крок часу,  $\tau$ -тип і С-період у делінквентних підлітків 14-18 років.

3. Проаналізувати зміст і структуру базисних потягів, актуальних схильностей і глибинних потреб делінквентних підлітків.

4. Виявити та проаналізувати домінуючі типи акцентуації характеру делінквентних підлітків.

5. Встановити взаємозв'язок між суб'єктивним кроком часу, базисними потягами, актуальними схильностями, глибинними потребами і характерологічними особливостями делінквентних підлітків.

6. Розробити результативний психологічний метод визначення схильності підлітків до делінквентної поведінки на основі суб'єктивного кроку часу та рекомендації щодо його використання в профілактичній та корекційній роботі.

**Об'єкт дослідження** – делінквентна поведінка підлітків.

**Предмет дослідження** – суб'єктивний крок часу як один з чинників делінквентної поведінки підлітків.

**Методи дослідження.** Для вирішення поставлених задач використовувалися наступні методи: метод теоретичного аналізу та узагальнення наукової літератури і нормативно-правових документів за проблемою дослідження (підрозділи 1.1, 1.2, 1.3, 1.4, 2.1, 2.2); метод наукового спостереження (підрозділи 3.1, 3.2, 3.3); метод психолого-діагностичного обстеження (підрозділи 3.1, 3.2, 3.3); метод порівняльного аналізу отриманих результатів та методи математичної статистики: U-критерія Манна–Вітні, кореляційний аналіз Ч. Спірмена; дискримінантний аналіз для визначення взаємозв'язку між суб'єктивним кроком часу, базисними потягами і характерологічними особливостями делінквентних підлітків (підрозділи 3.1, 3.2, 3.3, 3.4). Облік даних проводився за допомогою комп'ютерної програми PASW Statistics 18.0 компанії IBM.

Вибір психодіагностичних методик зумовлений необхідністю комплексного дослідження феномену делінквентної поведінки підлітків. Для визначення індивідуально-особистісних характеристик підлітків, таких як суб'єктивний крок часу,  $\tau$ -тип і С-період з точки зору психології часу, використовувалася методика хронометричної проби Б.Й. Цуканова; для вивчення змісту і структури базисних потягів, актуальних схильностей і глибинних потреб делінквентних підлітків використовувалася методика восьми потягів Л. Сонді в модифікації Л.М. Собчик; для вивчення особистісно-характерологічних особливостей делінквентних підлітків, таких як акцентуації характеру, психологічна схильність до алкоголізації, до делінквентної поведінки, до диссимуляції рис характеру, а також співвідношення рис мужності-жіночності в системі міжособистісних відносин використовувався Патохарактерологічний діагностичний опитувальник М.Я. Іванова, А.Є. Лічко.

**Теоретико-методологічну основу роботи** склали: категоріальні концепції часу – субстанціальна (Демокрит, Епікур, Ньютон) та реляційна (Аристотель, Лейбніц, Ейнштейн); основні положення психології часу (О.М. Бобрус, В.О. Войтенко, В.О. Полікарпов, Є.І. Головаха, Г.О. Ковальов, А.О. Кроник, П. Фресс, Б.Й. Цуканов, Д.Г. Елькін та ін.); системно-структурного (Б.Г. Ананьєв, Б.Ф. Ломов, В.О. Ганзен, В.М. Юрченко та ін.) та діяльнісного підходів

(С.Л. Рубінштейн, О.М. Леонтьєв та ін.). У дослідженні враховані положення Кримінального процесуального кодексу України, положення нормативно-правових актів України, відомчі накази й розпорядження, що регулюють взаємодію працівників правоохоронних органів з підлітками під час проведення слідчих (розшукових) дій.

**Емпірична база дослідження** – результати психодіагностики підлітків віком 14-18 років чоловічої статі, що утримуються в Куряжській виховній колонії для неповнолітніх в Харківській області та підлітків-школярів Одеської загальноосвітньої школи I–III ступеня № 58.

**Наукова новизна** одержаних результатів полягає в тому, що сформульовано низку нових положень і висновків, окремі положення уточнено й доповнено, а саме

*вперше:* встановлений зв'язок делінквентної поведінки та суб'єктивного кроку часу, який полягає в тому, що серед виділених в нашому дослідженні численних факторів, обумовлюючих генезис делінквентної поведінки підлітків, саме значення суб'єктивної одиниці часу на рівні психобіологічних передумов є найбільш значущим у формуванні протиправної поведінки, яка утруднює соціальну адаптацію підлітка;

*уточнено:*

- відмінності, які полягають у значенні суб'єктивного кроку часу  $\tau$ , який обумовлює належність підлітків до певного типу темпераменту та належність до певної фази великого біологічного циклу;

- відмінності в структурі базисних потягів, актуальних схильностей і глибинних потреб, які полягають у тому, що підлітки основної групи, на відміну від підлітків контрольної групи, демонструють суттєву різницю по досліджуваним чинникам, зокрема, по істеричним, кататонічним і паранойяльним схильностям в крайньому ступені напруженості, що сприяє спонтанному, неадекватному прийняттю рішень і, як наслідок, девіантної і делінквентної поведінки;

- відмінності в особистісних характерологічних особливостях делінквентних підлітків, які полягають у переважанні епілептоїдного типу акцентуації характеру у підлітків основної групи, тоді як в контрольній групі переважними є епілептоїдний і гіпертімний типи акцентуації.

*набули подальшого розвитку:*

- наукові дослідження часу в психіці людини, що включають суб'єктивну одиницю часу і великі біологічні цикли;

- наукові дослідження делінквентної поведінки підлітків.

**Практичне значення отриманих результатів** полягає в обґрунтуванні психологічного методу визначення схильності підлітків до делінквентної поведінки та рекомендацій щодо його використання в профілактичній та корекційній роботі для працівників правоохоронних органів, юридичних і шкільних психологів та вчителів. Основні результати дослідження та практичні рекомендації впроваджено в діяльність:

- відділу психологічного забезпечення управління кадрового забезпечення (ВПЗ УКЗ) Головного управління МВС України (акт впровадження № 57 від 12.03.13) за напрямком психопрофілактичної роботи з підлітками;
- державного підприємства «Підприємство південної виховної колонії державного департаменту України з питань виконання покарань в Одеській області (№51)» (акт впровадження № 79 від 20.03. 2012) за напрямком психокорекційної роботи с делінквентними підлітками;
- у навчально-виховний процес Донбасівського державного педагогічного університету з дисципліни «Юридична психологія», а також деяких розділів вікової і економічної психології (акт впровадження № 68-12-289 від 03.09.2012);
- у навчально-виховний процес Одеського національного університету імені І.І. Мечникова з дисциплін: «Юридична психологія», «Економічна психологія» (акт впровадження № 14 від 13.05.2012) для студентів 3–5 курсів, а також використовуються в курсових, бакалаврських і випускних роботах.

**Апробація результатів дослідження.** Результати дослідження були викладені і обговорені на міжнародних науково-практичних конференціях: «Актуальні проблеми сучасної психології» (Одеса, 2012); «Актуальні проблеми психології та педагогіки вищих навчальних закладів МВС України» (Харків, 2011, 2013); на конференції з міжнародною участю «Формування корпоративного іміджу сил охорони правопорядку як чинника психологічної безпеки» (Харків, 2011); на засіданні секції психології в Одеському будинку вчених (Одеса, 2012), а також на засіданнях кафедри диференціальної і спеціальної психології Одеського національного університету імені І.І. Мечникова (2009–2012 рр.).

**Публікації.** Основні результати дослідження відображено у 10 публікаціях, 6 з яких – статті у фахових наукових виданнях із психологічних наук, затверджених ДАК України; 4 – тези доповідей у збірниках матеріалів наукових конференцій.

**Структура дисертації.** Робота складається із вступу, трьох розділів, висновків до кожного розділу, загальних висновків, списку використаних джерел (191 найменування, з них 9 – іноземною мовою), 5 додатків. Загальний обсяг роботи – 168 сторінок, з них 127 сторінок займає основна частина. Текст дисертації містить 28 таблиць і 12 рисунків та додатки на 10 сторінках.

## **ОСНОВНИЙ ЗМІСТ ДИСЕРТАЦІЇ**

У **вступі** обґрунтовано актуальність теми дослідження, окреслено суть проблеми та стан її вивчення, визначено об'єкт, предмет, мету, завдання, теоретико-методологічну основу, розкрито новизну, теоретичне та практичне значення, наведено дані про апробацію роботи, її структуру й обсяг.

У **першому розділі «Теоретичні аспекти дослідження психології часу та делінквентної поведінки підлітків»** проаналізовані основні положення те-

оретико-методологічних і прикладних аспектів проблематики виникнення і профілактики підліткових деліктів з погляду психології часу, загальної і юридичної психології.

Окреслено основні напрямки досліджень психології часу: психофізіологічний, який розглядає час як біологічну систему, властивість мозку, що обумовлює індивідуальність типологічних відмінностей і особливостей (Т.О. Артиков, В.І. Вернадський, В.О. Войтенко, Є.І. Головаха, В.П. Зінченко, Р.І. Кругліков, П. Фресс, Ж. Піаже та ін.); індивідуально-біографічний, який розглядає концепції психологічного часу особистості у масштабі індивідуальної біографії (О.М. Бобрус, О.О. Кронік, М.С. Пряжников, С.О. Іванушкіна та ін.); індивідуально-особистісний, який реалізує особистісний і типологічний підходи до індивідуальної організації часу життя та діяльності суб'єкта (К.О. Абульханова-Славська, В.І. Ковальов, Л.Ю. Кубліцкене, О.В. Кузьміна, Б.Й. Цуканов та ін.) та юридичний, який розкриває часові аспекти діяльності судових та правоохоронних органів (М.Ф. Будіянський, І.М. Даньшина, В.Ф. Пірожков та ін.).

Відзначено, що більшість вітчизняних і зарубіжних дослідників визнають амбівалентність, нестабільність підліткового віку, що істотно підвищує ризик виникнення різних форм девіантної і делінквентної поведінки (Ш. Бюлер, С. Керрел, К. Леонгард, А.Є. Лічко, З. Фрейд, Е. Еріксон та ін.). Проаналізовано теоретичні та емпіричні дослідження феномену підліткової делінквентності (І.С. Кон, Н.А. Клейберг, В.Д. Менделевич та ін.), але аналіз літературних джерел не дозволяє виявити будь-якого єдиного, загальноновизнаного підходу до визначення девіантної і делінквентної поведінки.

Аналіз наукових концепцій чинників виникнення підліткових деліктів дозволив встановити значні суперечності в результатах емпіричних досліджень вчених. Спектр чинників, що призводять до делінквентної поведінки, неоднозначний і містить в собі як внутрішні, так і зовнішні чинники. До числа внутрішніх, індивідуально-особистісних причин делінквентної поведінки дослідники відносять психофізіологічну перебудову організму, викривлення ціннісно-мотиваційної, емоційної, особистісної сфери, акцентуації і психопатії темпераменту і характеру, тип вищої нервової діяльності, реактивно-імпульсивний механізм регуляції поведінки неповнолітніх і т. д. (Л.М. Балабанова, І.А. Віденєєв, Т.П. Вісковатова, А.Д. Гришко, Н.В. Греса, А.Ю. Дроздов, М.А. Кузнецов, У.Б. Михайлішина, І.Г. Шамріленко та ін.).

До числа зовнішніх, соціальних причин, що формують делінквентну поведінку, на думку вчених, відносяться проблеми, закладені в сім'ї, загальноосвітній школі, в негативних суспільних тенденціях, пов'язаних з економічними кризами і політичними реформами, і т. д. (О.М. Бандурка, С. П. Бочарова, Є. В. Землянська, П.В. Макаренко, С.І. Яковенко, І. А. Ярмиш, О.В. Ярош та ін.). Вченими підкреслюється важливість того факту, що психопатологічні риси неповнолітніх злочинців у більшості випадків не пов'язані зі спадковістю, в 80-85 % випадків вони отримані внаслідок несприятливих умов життя і виховання.

Позначено, що у профілактиці злочинів, скоєних неповнолітніми, є особливості, зумовлені їх відмінністю від осіб інших вікових категорій, а також специфі-



кою скоєних ними злочинів. На думку А.Г. Кальмана, під профілактикою правопорушень неповнолітніх слід розуміти діяльність органів і служб у справах неповнолітніх, спеціальних установ для неповнолітніх та громадську діяльність, спрямовану на виявлення та усунення причин і умов, що сприяють вчиненню злочинів неповнолітніми. Вчені (А.Й. Міллер, О.М. Яковлев, В.М. Ялтонський та ін.) виділяють 3 основних рівня профілактики правопорушень: загально-соціальна (попереджувальна діяльність, яка здійснюється суспільством в цілому), спеціальна (в групах та колективах) і індивідуальна профілактика (рання і безпосередня). Саме на індивідуальній профілактиці базується система загально-соціальної та спеціальної профілактики. Індивідуальне попередження злочинної поведінки диктує необхідність докладного вивчення властивостей особистості, які в певних умовах можуть детермінувати підліткові делікти (С.І. Яковенко). Причинний комплекс скоєних деліктів занадто великий, щоб виявити єдиний алгоритм нейтралізації і зниження впливу негативних чинників на поведінку цільової групи. Але, незважаючи на дискусійність питання про користь заходів превенції, вона, тим не менш, є більш бажаним явищем, ніж каральні заходи і кримінальна відповідальність.

У другому розділі «**Організація і методи дослідження**» описано організацію дослідження, обґрунтовано вибір методів та дана характеристика груп досліджуваних.

Дослідження складалося з трьох етапів (пошуково-аналітичного, емпіричного, оцінно-рефлексивного) і проводилося в період з 2009 по 2013 рр.

*Перший етап* дослідження, пошуково-аналітичний, полягав у вивченні сучасного стану проблеми і теоретичному аналізі зарубіжної та вітчизняної психологічної, юридичної, кримінологічної, соціологічної та філософської літератури з наступних питань: психологія часу у загальній та юридичній психології; особливості підліткового віку; поняття «делінквентність» і чинники її виникнення; профілактичні, нормативно-правові та психологічні аспекти роботи з делінквентними підлітками. Аналіз наукової літератури дозволив обґрунтувати вихідні теоретичні та емпіричні положення, об'єкт, предмет, мету та задачі дослідження.

*Другий етап*, емпіричний, включав розробку плану дослідження; підготовку необхідних для емпіричного дослідження матеріалів та апаратури; визначення груп досліджуваних; вибір бази дослідження; формулювання задач на основі робочої гіпотези та безпосереднє проведення емпіричного дослідження.

*Третій етап* дослідження, оцінно-рефлексивний, полягав в обробці, узагальненні, аналізі, диференціації та структуруванні матеріалів дослідження, в корекції висновків, розробці, апробації і впровадженні рекомендацій з використання методу визначення схильності підлітків до делінквентної поведінки, оформленні дисертаційного дослідження.

Дослідження проводилося на базі Куряжської виховної колонії Управління Державної пенітенціарної служби України в Харківській області та на базі Одеської загальноосвітньої школи І-ІІІ ступеня № 58. Гендерний аспект вибірки обумовлений кількісним переважанням осіб чоловічої статі в статистиці підліткової зло-

чинності. Так як в процесі дослідження передбачалася робота з великою кількістю піддослідних, нами був обраний експериментальний план з використанням експериментальної і контрольних груп. В основну, експериментальну групу увійшли підлітки чоловічої статі, засуджені за злочин(и) у кількості 137 осіб, в контрольну – законослухняні підлітки-школярі чоловічої статі у кількості 41 особи.

З метою виконання поставлених завдань дослідження був застосований комплекс психодіагностичних методик. Для визначення у підлітків індивідуальної одиниці часу  $\tau$ , яка на психофізіологічному рівні визначає суб'єктивний крок часу індивіда, використовувалася методика хронометричної проби Б.Й. Цуканова. Тау-тип є диференціюючим чинником, що визначає приналежність індивіда до однієї з типологічних груп темпераменту, та дозволяє визначити індивідуальні точки фазової сингулярності, які є критичними для підлітків. Зміст та структуру базисних потягів, актуальних схильностей і глибинних потреб делінквентних підлітків було виявлено за допомогою методики восьми потягів Л. Сонді в модифікації Л.Н. Собчик, яка надає можливість діагностики мінливих, несвідомих установок, характерних для підлітків будь-якої національності, будь-якого рівня інтелекту та освіти. Для визначення основних типів акцентуації характеру було використано Патохарактерологічний діагностичний опитувальник (ПДО) Н.Я. Іванова, А.Є. Лічко. Це надало можливість визначити слабкі місця характеру підлітків і тим самим передбачити чинники, здатні викликати психогенні дезадаптуючі реакції, що ведуть до делінквентності. У той час як визначення суб'єктивного кроку часу відповідало головній меті дослідження, інші дві методики були націлені на більш диференційований підхід до особистості підлітка-делінквента. Дослідження перетину та взаємозв'язку класифікуючих ознак методик Л. Сонді і ПДО з суб'єктивним кроком часу ми здійснили за допомогою дискримінантної функції.

**У третьому розділі «Суб'єктивний крок часу як чинник схильності підлітків до делінквентної поведінки»** викладені і проаналізовані основні результати дослідження, а також сформовані рекомендації з використання психологічного методу визначення схильності до делінквентної поведінки для профілактичної і корекційної роботи з підлітками-правопорушниками.

На цьому етапі дослідження було порівняно показники основної та контрольної груп досліджуваних за значеннями суб'єктивного кроку часу  $\tau$ , значеннями фази великого біологічного циклу і коефіцієнту природженого інтелектуального потенціалу. Варіаційні статистики «часових» характеристик основної вибірки делінквентних підлітків демонструють, що суб'єктивний крок часу для середньостатистичного делінквента  $\tau=1,020$  с, що обумовлює його приналежність до меланхолічного типу темпераменту і практично «чистого» меланхоліка ( $\tau=0,1$  с).

Аналіз  $p$ -значень особливостей часових характеристик основної та контрольної груп досліджених виявив статистично значимі відмінності для таких показників, як суб'єктивний крок часу  $\tau$  та фаза великого біологічного циклу.

Результати розподілу суб'єктивної одиниці часу в основній вибірці показують переважання індивідів меланхолічного типу темпераменту – 59,09 % ( $\tau=1,05$  с). Деякі досліджені відносяться до «чистих» меланхоліків –

23,53 % ( $\tau=1$  с). Частина піддослідних належить до флегматоїдної групи – 14,71 % ( $\tau=1,1$  с). Найменше випробовуваних належить до рівноважної групі темпераменту – 3,68 % ( $\tau=0,95$  с). Таким чином, можна констатувати явне переважання представників меланхолідного типу темпераменту серед делінквентних підлітків основної групи – 82,62 %. Дана тенденція підкреслює особливу роль слабкої нервової системи у посиленні ризику формування делінквентної поведінки: підлітки меланхолідного типу не відчують суб'єктивного дефіциту часу, орієнтовані в минуле; у них виражені інтроверсія і високий нейротизм, гальмування в кілька разів перевищує збудження; підвищена чутливість навіть до слабких подразників, сильний подразник може викликати психологічний «зрив»; висока стомлюваність, схильність до реакції гіперкомпенсації, відволікання і нестійка увага, хвороблива уразливість. Домінування представників меланхолідного типу у вибірці делінквентних підлітків є одним з чинників ризику формування протиправної поведінки. Цей чинник також посилює особистісну дезадаптивність і психологічну залежність підлітків від несприятливих зовнішніх умов і може провокувати розвиток підліткових деліктів.

Аналіз результатів за фазою великого біологічного циклу показав, що на момент звершення правопорушення середньостатистичний представник основної вибірки знаходився в періоді 1,737 С, тобто в останній чверті Великого біологічного циклу, і наближувався до точки фазової сингулярності 2 С. Остання чверть періоду С (1,75 С – 2 С) характерна особистісним неблагополуччям, загостренням психологічних проблем і чутливістю до впливів навколишнього середовища. Це період, що характеризується спадом емоційних, фізичних, психічних, психосоматичних ресурсів індивіду і є критичним через можливість виникнення різноманітних форм девіантної і делінквентної поведінки. Явна перевага випробовуваних основної групи, що знаходилися на момент вчинення делікту в періоді так званого «біоенергетичного мінімуму» (1,75 С – 2 С (59,56 %)), підтверджує особливу роль соціальної ситуації розвитку, що провокує або гальмує прояв вікових загострень, які обумовлюють кризові прояви даного вікового періоду. Специфіка С-періоду дозволяє прогнозувати ризик виникнення протиправної поведінки для кожного підлітка з урахуванням суб'єктивного кроку часу. Так само вимірювання суб'єктивного кроку часу дозволяє операціоналізувати і використовувати в превенційній і корекційній роботі поняття якості індивідуального часу.

Наступним етапом дослідження став аналіз базисних потягів делінквентних підлітків (за методикою Л. Сонді). Грунтуючись на середніх значеннях числових шкал, можна констатувати, що усереднена формула для контрольної групи законослухняних підлітків-школярів має вигляд:

$h+-$ ,  $s0$ ,  $e+-$ ,  $hy-+!$ ,  $k-+$ ,  $p-+!$ ,  $d0$ ,  $m+-$ , на відміну від значень числових шкал для основної групи. Підлітки-делінквенти в середньому по всіх шкалах демонструють нульову реакцію. Детальний аналіз даних показує, що нульова реакція – це результат усереднювання повних полярних реакцій, негативної і позитивної. Нульову реакцію слід розуміти не як відсутність схильності, а як

спад напруженої потреби після її розрядки. У внутрішньому світі випробовуваних відбувається складна боротьба двох протидіючих сторін. Одна – це потяги, що виникають у підлітків. Потяги не мають негативної спрямованості і самі по собі деліктами не є. Негативну спрямованість має реалізація потягу. При неможливості реалізувати бажане відповідно до морально-правових норм, існуючих в даному суспільстві, реалізація відбувається з порушенням цих норм, які вже не є гальмом для здійснення девіантних і делінквентних форм поведінки.

Аналіз *p*-значень особливостей відмінностей для числових шкал методики Л. Сонді статистично значимими виявив відмінності між виборками за показниками шкали *h*<sub>у</sub> (істеричні схильності), шкали *k* (кататонічні прояви) та шкали *p* (паранойяльність). Порівняльний аналіз базисних потягів, генетично обумовлених і динамічно актуальних схильностей делінквентних підлітків і законслухняних підлітків-школярів, показав, що підлітків основної групи характеризують наступні базові схильності, які помітно відрізняють їх від підлітків контрольної групи: демонстративність, прагнення до визнання, втеча у світ вигадки і брехні; деструктивне Я, втрата довіри, знецінення цінностей світу і внутрішніх цінностей; знецінення існування, відсутність аналізу про свої суперечливі, іноді взаємовиключні потяги, безмірне розширення Я, що зазвичай загрожує обмеженням кола інтересів, закритістю до нової інформації, відсутність адекватних міжособистісних відносин і т.д.

Так, якщо законслухняні підліткі-школярі проходять кризу підліткового віку в суперечностях, нестабільності, невизначеності, властивих підлітковому віку, то підлітки-делінквенти багато в чому вже мають негативні базові потяги, що цілком сформувалися, актуальні нахили та значущі потреби. Оскільки соціалізація підлітків досліджуваної вікової категорії ще не завершена, останнє дозволяє зробити прогноз тих соціальних умов, в яких підлітку було б комфортно в майбутньому. Це має велике значення як для профілактики розвитку делінквентної поведінки, так і для корекції поведінки і виховання неповнолітніх злочинців.

Використання на наступному етапі дослідження патохарактерологічного діагностичного опитувальника (ПДО) дозволило визначити типи акцентуації характеру в обох групах досліджуваних. Проведений порівняльний аналіз середніх значень показників акцентуації характеру різних типів показав, що статистично значущою в обох групах досліджуваних є відмінність по таких типах акцентуації характеру, як: гіпертимний (в контрольній 7,05 балу, в основній 4,772 балу); лабільний (в контрольній 5,46 балу, в основній 4,353 балу); істероїдний (в контрольній 5,515 балу, в основній 3,956 балу); конформний (в контрольній 3,20 балу, в основній 2,169 балу). Всі чотири вказані типи акцентуації більшою мірою властиві законслухняним підліткам-школярам.

Результати аналізу показників акцентуації характеру основної вибірки свідчать про те, що в основній групі в середньому визначеною є лише акцентуація епілептоїдного типу – 7,23 балу. Акцентуантам по епілептоїдному типу присутні афективна вибуховість, схильність до виникнення злобно-тужливого

настрою з почуттям внутрішньої роздратованості, невдоволення оточуючими, напруженість афекту і нестримна агресивність. Перераховані особливості характерологічної сфери можуть бути тригерами делінквентної поведінки.

Для визначення взаємозв'язку між суб'єктивним кроком часу, базисними потягами і характерологічними особливостями делінквентних підлітків був використаний покроковий дискримінантний аналіз. За його допомогою була сформована дискримінантна функція, що містить наступні показники: патохарактерологічного діагностичного опитувальника: вираженість акцентуації характеру гіпертимного типу; вираженість акцентуації характеру епілептоїдного типу; показник вираженості рис жіночності; оцінка суб'єктивного кроку часу  $\tau$ ; метод портретних виборів (модифікованого тесту Л.Сонді): числова шкала  $h_u$  (істеричні схильності); числова шкала  $k$  (кататонічні схильності); числова шкала  $p$  (паранойяльні схильності).

Відповідно до критерію  $\lambda$  Вілкса, показники вводилися у дискримінантну функцію в наступному порядку: оцінка суб'єктивної одиниці часу  $\tau$ ; шкала  $h_u$ ; вираженість акцентуації гіпертимного типу; шкала  $k$ ; вираженість акцентуації епілептоїдного типу; жіночність  $Ж$ ; шкала  $p$ . Дискримінантна функція Фішера, отримана в результаті аналізу, виглядає наступним чином:

$$D = 18,701 \cdot [\text{Оцінка суб'єктивної одиниці часу}] + 0,177 \cdot [\text{Шкала } h_u] - \\ - 0,172 \cdot [\text{Вираженість гіпертимного типу акцентуації}] + 0,086 \cdot [\text{Шкала } k] + \\ + 0,104 \cdot [\text{Вираженість епілептоїдного типу акцентуації}] - \\ - 0,165 \cdot [\text{Вираженість рис жіночності}] - 0,106 \cdot [\text{Шкала } p] - 18,175$$

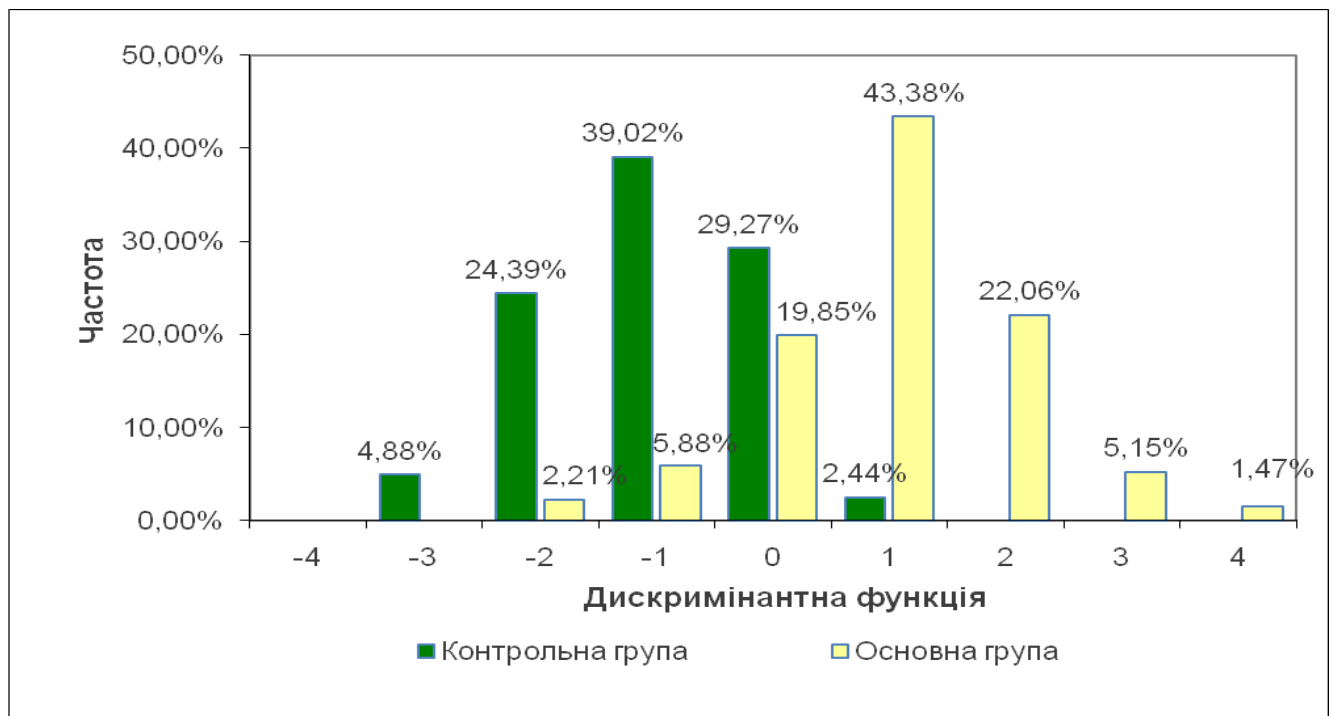
Дуже важливим є питання про зіставлення внеску різних показників у значенні дискримінантної функції. Оскільки показники вимірюються в різних інтервальних шкалах, для відповіді на це питання необхідно проводити нормування, вирівнювання значень коефіцієнтів. Для цього була обчислена дискримінантна функція для кожного досліджуваного в обох вибірках, а потім її значення були стандартизовані, тобто перетворені так, що їх середнє значення дорівнювало нулю, а дисперсія – одиниці. Після цього вирівнювання були обчислені коефіцієнти кореляції стандартизованої дискримінантної функції з показниками, які в неї входять. Отримані коефіцієнти кореляції дозволяють не тільки встановити силу впливу показника на дискримінантну функцію (а значить, і на прогноз приналежності до тієї або іншої групи), але і вказати напрям впливу.

Так, найбільшу позитивну кореляцію з дискримінантною функцією  $D$  показує оцінка суб'єктивного шагу часу  $\tau$  ( $r = 0.630$ ). Далі йдуть числовий показник шкали  $h_u$  (істеричні схильності), для якого коефіцієнт дорівнює  $r = 0.411$ , та вираженість акцентуації епілептоїдного типу  $r = 0.355$ . Виявлений позитивний взаємозв'язок зазначених показників доводить, що збільшення однієї отриманої змінної безпосередньо пов'язано із збільшенням іншої змінної. Тобто, чим ближче суб'єктивний крок часу до 1 секунди, що обумовлює приналежність індивіда до «чистого» представнику меланхолідного типу темпераменту, тим більше виявляються у нього базові істеричні схильності і вираженість акцентуації характеру за епілептоїдним типом. Найбільш сильну негативну кореляцію

показує вираженість акцентуації характеру по гіпертичному типу. Виявлений взаємозв'язок доводить, що при близькості суб'єктивного кроку часу до 1 секунди, високого ступеня вираженості базових істеричних схильностей і акцентуації характеру за епілептоїдним типом, показники гіпертичного типу акцентуації завжди будуть виражені мінімально.

Використовуючи результати виділених показників взаємозв'язку між суб'єктивним кроком часу, істеричними схильностями і виразністю акцентуації епілептоїдного типу, для визначення схильності підлітків до делінквентної поведінки були обчислені значення дискримінантної функції Фішера D: якщо це значення наближується до числа  $-1.558$ , то досліджуваний зараховується до групи 1. Якщо ж значення ближче до  $0.47$ , то він зараховується до групи 2.

Розділяючу властивість дискримінантної функції добре видно при порівнянні гістограми її значень для контрольної і основної вибірок, зображених на рис. 1.



**Рис. 1. Розподіл значень дискримінантної функції в основній та контрольній вибірках**

**Примітка:** на горизонтальній осі розташовані значення дискримінантної функції, на вертикальній осі – частота проявів, що зустрічаються, в %.

Проте існує і інший спосіб класифікації, заснований на використанні лінійних класифікуючих функцій Фішера  $F_1$  та  $F_2$ . Ця функція, пов'язана з дискримінантною функцією таким чином, що, якщо  $F_1 > F_2$ , то відповідне значення D ближче до середнього значення групи 1, тобто об'єкт відноситься до цієї групи. Інакше він відноситься до групи 2.

Згідно з результатами проведеного аналізу, ці функції мають вигляд:

$$F_1 = 890,27 \cdot [\text{Оцінка суб'єктивної одиниці часу}] - 1,032 \cdot [\text{Шкала } h_u] - \\ - 0,226 \cdot [\text{Вираженість гіпертимного типу акцентуації}] - 0,475 \cdot [\text{Шкала } k] + \\ + 1,857 \cdot [\text{Вираженість епілептоїдного типу акцентуації}] - \\ - 0,022 \cdot [\text{Вираженість рис жіночності}] + 0,303 \cdot [\text{Шкала } p] - 443,72$$

та

$$F_2 = 928,19 \cdot [\text{Оцінка суб'єктивної одиниці часу}] - 0,674 \cdot [\text{Шкала } h_u] - \\ - 0,576 \cdot [\text{Вираженість гіпертимного типу акцентуації}] - 0,300 \cdot [\text{Шкала } k] + \\ + 2,069 \cdot [\text{Вираженість епілептоїдного типу акцентуації}] - \\ - 0,357 \cdot [\text{Вираженість рис жіночності}] + 0,087 \cdot [\text{Шкала } p] - 481,29$$

Прогностичні якості побудованої дискримінантної функції можна оцінити за наслідками класифікації досліджуваних обох вибірок, контрольної та основної (табл. 1).

Таблиця 1

### Результати визначення схильності підлітків до делінквентної поведінки

Абсолютна кількість	Контрольна група по ДФ	Основна група по ДФ	Всього
Контрольна група	41	0	41
Основна група	52	84	136
Відносна кількість, %			
Контрольна група	100%	0%	100%
Основна група	38,2%	61,8%	100%

**Примітка:** ДФ – дискримінантна функція.

Аналіз результатів визначення схильності підлітків до делінквентної поведінки за допомогою таких чинників, як суб'єктивний крок часу, актуальні схильності та тип акцентуації, демонструє, що 100 % підлітків з контрольної вибірки було вірно віднесено дискримінантною функцією до групи 1 – групи законслухняних підлітків. Майже 62 % неповнолітніх злочинців були вірно віднесені до групи 2 – групи делінквентних підлітків. Проте 38 % з них були класифіковані як такі, що відносяться до групи 1. З нашої точки зору, це так звані «випадкові» правопорушники, «втягнуті» в протиправну поведінку значущим оточенням або певним чином сформованою соціальною ситуацією. Їх поведінка є ситуативною, і саме цих підлітків можна утримати в рамках законності, використовуючи попередню діагностику і адекватні методи профілактичної роботи.

Для додаткової валідації прогностичних якостей дискримінантної функції була проведена крос-перевірка. Вона полягала в тому, що з початкових даних послідовно виключалися поодиночі спостереження і будувалася дискримінантна функція. Потім перевірялася вірність класифікації цього «невідомого» дискримінантній функції підлітка. Результати цієї перевірки підтвердили високі прогностичні якості моделі, вони наведені в табл. 2.

**Результати крос-перевірки якості класифікації  
за допомогою дискримінантної функції**

Абсолютна кількість	Контрольна група по ДФ	Основна група по ДФ	Всього
Контрольна група	41	0	41
Основна група	55	81	136
Відносна кількість, %			
Контрольна група	100%	0%	100%
Основна група	40,4%	59,6%	100%

**Примітка:** ДФ – дискримінантна функція.

Неважко оцінити загальну якість класифікації. Оскільки зі 177 спостережень було вірно класифіковано 41+84 спостереження, то вірогідність правильної класифікації складає  $\frac{41+84}{177} = \frac{125}{177} \approx 0.7062 = 70.62\%$ .

Запропонована в дослідженні покрокова модель роботи з делінквентними підлітками може бути інтегрована в загальну комплексну міждисциплінарну концепцію профілактичного та корективного впливу.

У процесі дослідження було розроблено психологічний метод, спрямований на визначення схильності до делінквентної поведінки і особистісних особливостей підлітків, що впливають на формування протиправної поведінки (особливостей суб'єктивного кроку часу, базисних потягів, актуальних схильностей, потребової сфери і типів акцентуації рис характеру). Метод рекомендований юридичним і шкільним психологам, співробітникам пенітенціарної установи, представникам ювенальної юстиції, соціальним працівникам та педагогам для профілактичної та корекційної роботи з підлітками чоловічої статі 14-18 років. Метод здійснюється за допомогою психодіагностичного апарату, що включає такі методики: методика хронометричною проби Б.Й. Цуканова; методика восьми потягів Л. Сонді в модифікації Л.М. Собчик; Патохарактерологічний діагностичний опитувальник (ПДО) М.Я. Іванова, А.Є. Лічко. Процедура обробки включає до себе статистично обґрунтовані методи підрахунку і стандартизації: методи математичної статистики (описова статистика, порівняння середніх показників в досліджуваній і контрольній групі, кореляційний аналіз показників – U-критерій Манна–Вітні, дослідження причинної структури зв'язків між показниками – коефіцієнт рангової кореляції Спірмена і дискримінантний аналіз). Ймовірність правильного прогнозу схильності до виникнення делінквентної поведінки у підлітків, з урахуванням запропонованої процедури вимірювання, складає 70,62 %.

## ВИСНОВКИ

1. На підставі аналізу існуючих теоретичних підходів визначено, що фактор часу є одним з центральних понять в сучасній психологічній науці і представлений кількома відносно самостійними напрямками: психофізіологічним; індивідуа-



льно-біографічним; індивідуально-особистісним і юридичним. Але питання, що перебувають на перетині юридичної психології та психології часу, вимагають більш глибокого вивчення і потребують подальшої розробки. Виявлено, що на сьогоднішній день не існує єдиного розуміння щодо походження, діагностики та профілактики підліткових деліктів. Визначено, що виникнення делінквентних форм поведінки підлітків не структуроване в часі, дані з цього питання є розпливчастими і нечіткими. Аналіз літературних джерел свідчить про відсутність психологічного методу, який би дозволив з метою індивідуальної профілактики протиправної поведінки підлітків визначити як схильність до делінквентності, так і особистісні якості, що сприяють її виникненню, формуванню та розвитку. Доведено, що дослідження в рамках реляційної психології часу може сприяти підвищенню ефективності профілактичної та корекційної роботи з делінквентними підлітками.

2. Визначено особливості суб'єктивного кроку часу в основній вибірці делінквентних підлітків, що доводять приналежність переважної частини підлітків-делінквентів (82,62 %) до меланхолідної групи темпераменту. Домінування меланхолідної групи у вибірці делінквентних підлітків є одним з чинників ризику формування делінквентності – слабкість нервової системи меланхоліка посилює особистісну дезадаптивну і психологічну залежність від несприятливих зовнішніх умов. Просліджуючи «С-періодичність» вчинення деліктів, можна констатувати, що на момент скоєння злочину середньостатистичний підліток-делінквент знаходився в останній чверті періоду С, яка характерна спадом можливостей, особистісним неблагополуччям, загостренням психологічних проблем і чутливістю до впливів навколишнього середовища. Явна перевага випробовуваних основної групи, що знаходилися на момент вчинення делікту в періоді так званого «біоенергетичного мінімуму» підтверджує суб'єктивну вразливість підлітків і особливу роль соціальної ситуації розвитку, що провокує або гальмує прояв вікових загострень та здійснення протиправних дій. Визначена специфіка С-періоду в основній групі дозволяє спрогнозувати ступінь ризику і індивідуальні варіації активності делінквентної поведінки підлітка.

3. Аналіз базисних потягів, глибинних потреб, генетично обумовлених і динамічно актуальних схильностей делінквентних підлітків та підлітків-школярів виявив наступне: підлітків основної групи характеризують базові схильності, помітно відрізняючи їх від однолітків контрольної групи, а саме: демонстративність, прагнення до визнання, втеча у світ вимислу і брехні, деструктивне Я, втрата довіри, знецінення існування, відсутність аналізу про свої суперечливі, іноді взаємовиключні потяги, безмірне розширення Я, що зазвичай загрожує обмеженням кола інтересів, закритістю до нової інформації, відсутністю адекватних міжособистісних відносин і т.д. Встановлено, що підлітки-делінквенти багато в чому вже мають цілком сформовані негативні базові потяги, актуальні схильності і значущі потреби. Наявність крайнього ступеня напруженості сприяє неадекватному прийняттю рішень і, як наслідок, девіантній і делінквентній поведінці.

4. Виявлено, що в групі підлітків-делінквентів найбільш виражений епілептоїдний тип акцентуації, головними рисами якого є схильність до дисфорії та тісно пов'язана з нею афективна вибуховість, напружений стан інстинктивної сфери, іно-

ді досягаючий аномалії потягів, а також в'язкість, інертність, що відбиваються на психіці.

5. Визначено взаємозв'язок між суб'єктивним кроком часу, базисними потягами, актуальними схильностями, глибинними потребами і характерологічними особливостями делінквентних підлітків (за допомогою дискримінантної функції). Отримані коефіцієнти кореляції дозволили не тільки встановити силу впливу показника на дискримінантну функцію але і вказати напрям впливу. Найбільшу позитивну кореляцію з дискримінантною функцією D демонструє оцінка суб'єктивного шагу часу  $\tau$ . Виявлений позитивний взаємозв'язок зазначених показників доводить, що збільшення однієї отриманої змінної безпосередньо пов'язано із збільшенням іншої змінної. Це означає, що чим ближче підліток до «чистого» меланхоліка, тим слабкіше його нервова система, що обумовлює посилення на глибинному рівні прояві істеричних схильностей (демонстративність, втечу в світ брехні, почуття власної незначності, скритність і т.д.) та риси акцентуацію характеру по епілептоїдному типу (напруженість інстинктивної сфери, в'язкість, ваговитість, інертність психіки, схильність до афектів і т.д.). Вказані особливості посилюються несприятливою соціальною ситуацією і виражаються в соціально небезпечних тенденціях. Результати аналізу взаємозв'язку чинників делінквентної поведінки підлітків за допомогою дискримінантної функції із загальної кількості досліджуваних також дозволили виділити 2 основні групи: делінквентних та законслухняних підлітків. Однак частину з них можна віднести до категорії «випадкових» злочинців, які потенційно не мають схильності до скоєння деліктів.

6. Розроблено психологічний метод, спрямований на визначення схильності до делінквентної поведінки підлітків, та рекомендації щодо його використання в профілактичній та корекційній роботі для працівників правоохоронних органів, юридичних і шкільних психологів та вчителів. Даний метод дозволив об'єднати як суб'єктивні проєктивні та вербальні методики (методика восьми потягів Л. Сонді в модифікації Л.М. Собчик; патохарактерологічний діагностичний опитувальник (ПДО) М.Я. Іванова, А.Є. Лічко), так і об'єктивні (хронометрування за методикою Б.Й. Цуканова). Процедура обробки отриманих результатів перерахованих методик включає в себе статистично обґрунтовані методи підрахунку та стандартизації даних. Пропонований психологічний метод дозволяє з високим ступенем ймовірності визначати схильність підлітків до протиправної поведінки. Розроблений метод також дозволяє розглянути особистість делінквентного підлітка як саморегулюючу систему, яка в тій чи іншій мірі піддається середовищним впливам, в якій вроджені якості розглядаються як тенденції, що пронизують структуру особистості, починаючись як предрисунки, визначаючи темперамент індивіда, продовжуючись у характерологічних рисах і проявляючись у вибірковості та спрямованості соціальної активності індивіда.

**Перспективою подальшої роботи** є поглиблене вивчення протиправної поведінки неповнолітніх з точки зору психології часу і створення на основі розробленого психологічного методу комп'ютерної методики експрес-діагностики схильності підлітків до делінквентної поведінки.

## СПИСОК ОПУБЛІКОВАНИХ ПРАЦЬ ЗА ТЕМОЮ ДИСЕРТАЦІЇ

*наукові праці, в яких опубліковані основні наукові результати дисертації:*

1. Коваль А.Ш. Психічна нестабільність як категорія психологічної науки / А.Ш.Коваль // Вісник Одеського національного університету імені І.І. Мечникова. Психологія. – 2008. – Т. 13, вип. 13. – С. 23-29.
  2. Коваль А.Ш. Основні новоутворення підліткового віку і психічна нестабільність як його неминучий атрибут / А.Ш.Коваль // Вісник Одеського національного університету імені І.І. Мечникова. Психологія. – 2008. – Т. 14, вип. 6. – С. 47-53.
  3. Коваль А.Ш. Профілактичні заходи по попередженню делінквентної поведінки підлітків / А.Ш. Коваль // Наука і освіта. – 2009. – Спец. випуск: Психологія особистості: теорія, досвід, практика. – С. 201-205.
  4. Коваль А.Ш. Особливості делінквентної поведінки у підлітків / А.Ш. Коваль // Вісник Одеського національного університету імені І.І. Мечникова. Психологія. – 2010. – Т. 15, вип. 11, ч. 2. – С. 64-71.
  5. Коваль А.Ш. Диагностика и структура влечений подростково-правонарушителей с точки зрения судьбоанализа / А.Ш. Коваль // Вісник Одеського національного університету імені І.І. Мечникова. Психологія. – 2011. – Т. 16, вип. 11, ч. 2. – С. 64-73.
  6. Коваль А.Ш. Темпоральный подход в системе профилактики противоправного поведения подростков / А.Ш. Коваль // Вісник Одеського національного університету імені І.І. Мечникова. Психологія. – 2012. – Т. 17, вип. 8. – С. 391-398.
- наукові праці апробаційного характеру:*
7. Коваль А.Ш. Особенности субъективного шага времени у несовершеннолетних преступников / А.Ш. Коваль // Матеріали науково-практичної конференції «Актуальні проблеми сучасної психології та педагогіки вищих навчальних закладів МВС України» / ХНУВС. – Харків, 2011. – С. 81-86.
  8. Коваль А.Ш. Сравнительный анализ некоторых личностных особенностей делинквентов / А.Ш. Коваль // Матеріали науково-практичної конференції з міжнародною участю «Формування корпоративного іміджу сил охорони правопорядку як чинника психологічної безпеки» / Головне управління внутрішніх військ МВС України; Академія внутрішніх військ МВС України. – Харків, 2011. – С. 276-281.
  9. Коваль А.Ш. Прогноз делінквентної поведінки: пошук методу / А.Ш. Коваль // Матеріали міжнародної науково практичної конференції молодих учених та студентів «Актуальні проблеми сучасної психології». – Одеса, 2012. – С. 178-182.
  10. Коваль А.Ш. Профилактика делинквентного поведения подростков: поиск метода / А.Ш. Коваль // Матеріали V науково-практичної конференції «Актуальні проблеми сучасної психології та педагогіки вищих навчальних закладів МВС України» / ХНУВС. – Харків, 2013. – С. 146-148.

## АНОТАЦІЯ

**Коваль Г.Ш. Суб'єктивний крок часу як один з чинників делінквентної поведінки.** – Рукопис.

Дисертація на здобуття наукового ступеня кандидата психологічних наук за спеціальністю 19.00.06 – юридична психологія. – Харківський національний університет внутрішніх справ. – Харків, 2013.

Дисертаційне дослідження присвячене вивченню суб'єктивного кроку часу як одного з чинників делінквентної поведінки підлітків.

Проаналізовано сучасні теоретичні підходи до вивчення психології часу і проблеми виникнення делінквентної поведінки підлітків.

Виявлено, що більша частина делінквентних підлітків має суб'єктивний крок часу зі значеннями  $\tau$  від 0,95 с до 1,5 с, що обумовлює її належність до меланхолічної групи. Дана тенденція підкреслює особливу роль слабкої нервової системи у посиленні ризику формування делінквентної поведінки. Переважна кількість підлітків основної групи на момент вчинення делікту перебувала в останній чверті другого періоду С – періоді біоенергетичного мінімуму, характерного спадом емоційних, фізичних, психічних, психосоматичних ресурсів індивіда та критичного через можливість виникнення різних форм девіантної і делінквентної поведінки. Отримані дані підтверджують особливу роль соціальної ситуації розвитку, що провокує або гальмує прояв вікових загострень, що обумовлюють кризові прояви даного вікового періоду.

Встановлено зміст базисних потягів, актуальних схильностей і потребової сфери делінквентних підлітків, що помітно відрізняють їх від законослухняних підлітків-школярів: демонстративність, втеча у світ вимислу і брехні; деструктивне Я, знецінення цінностей світу і внутрішніх цінностей; відсутність аналізу про свої суперечливі, іноді взаємовиключні потяги, безмірне розширення Я, що зазвичай загрожує обмеженням кола інтересів, закритістю до нової інформації, відсутністю адекватних міжособистісних відносин і т.д. Демонстрація в основній групі за всіма шкалами нульових реакцій свідчить про те, що потяги підлітка-делінквента мають крайній ступінь напруженості, що сприяє спонтанному, чи неадекватному прийняттю рішень і, як наслідок, девіантній і делінквентній поведінці. З'ясовано, що структура вираженості типів акцентуації в досліджуваних вибірках різна: в основній групі досліджуваних найбільш виражений епілептоїдний тип акцентуації. Особливості характерологічної сфери, притаманні епілептоїдам, можуть бути тригерами делінквентної поведінки.

Розроблено психологічний метод, який, з використанням дискримінантної функції, дозволяє визначити схильність підлітків до делінквентної поведінки та особистісні особливості, які сприяють її виникненню та формуванню.

**Ключові слова:** суб'єктивний крок часу,  $\tau$ -тип, великі біологічні цикли, делінквентна поведінка, підлітки, профілактика, психологічний метод.

## АННОТАЦИЯ

**Коваль А.Ш. Субъективный шаг времени как один из факторов делинквентного поведения.** – Рукопись.

Диссертация на соискание ученой степени кандидата психологических наук по специальности 19.00.06 – юридическая психология. – Харьковский национальный университет внутренних дел. – Харьков, 2013.

Диссертационное исследование посвящено изучению субъективного шага времени как одного из факторов делинквентного поведения подростков.

Проанализированы современные теоретические подходы к изучению психологии времени и проблемы возникновения делинквентного поведения подростков.

Выявлено, что большая часть делинквентных подростков обладает субъективным шагом времени со значением  $\tau$  от 0,95 с до 1,5 с, что обуславливает ее принадлежность к меланхолоидной группе. Данная тенденция подчеркивает особую роль слабой нервной системы в усилении риска формирования делинквентного поведения. Преобладающее количество подростков основной группы на момент совершения деликта находились в последней четверти второго периода С – периоде биоэнергетического минимума, характерного спадом эмоциональных, физических, психических, психосоматических ресурсов индивида и являющихся критическим из-за возможности возникновения различных форм девиантного и делинквентного поведения. Полученные данные подтверждают особую роль социальной ситуации развития, провоцирующей или тормозящей проявление возрастных обострений, обуславливающих кризисные проявления данного возрастного периода.

Определено содержание базисных влечений, актуальных склонностей и потребностной сферы делинквентных подростков, заметно отличающие их от законопослушных подростков-школьников: демонстративность, бегство в мир вымысла и лжи; деструктивное Я, обесценивание ценностей мира и внутренних ценностей; отсутствие анализа своих противоречивых, иногда взаимоисключающих влечений, безмерное расширение Я, что обычно чревато ограничением круга интересов, закрытостью к новой информации, отсутствием адекватных межличностных отношений и т.д. Демонстрация в основной группе по всем шкалам нулевых реакций свидетельствует о том, что влечения делинквентов имеют крайнюю степень напряженности, что способствует спонтанному, неадекватному принятию решений и, как следствие, девиантному и делинквентному поведению. Обнаружено, что структура выраженности типов акцентуации в исследуемых выборках различна: в основной группе испытуемых наиболее выражен эпилептоидный тип акцентуации. Особенности характерологической сферы, присущие эпилептоидам, могут являться триггерами делинквентного поведения.

Разработан психологический метод, который, с использованием дискриминантной функции, позволяет определить склонность подростков к делинквентному поведению, а также личностные особенности, способствующие его возникновению и формированию.

**Ключевые слова:** субъективный шаг времени,  $\tau$ -тип, большие биологические циклы, делинквентное поведение, подростки, профилактика, психологический метод.

## SUMMARY

**Koval A.Sh. Subjective time step as one of the factors of delinquent behavior.** – Manuscript.

Thesis for the degree of the candidate of Psychological Sciences, major in 19.00.06 – Legal Psychology. – Kharkiv National University of Internal Affairs. – Kharkov, 2013 .

There have been analyzed the current theoretical approaches to the study of the temporal approach and the problem of the origin of delinquent behavior among adolescents .

It was revealed that most of the delinquent adolescents has subjective time step with the value of  $\tau$  from 0,95 sec. to 1,5 sec. which relates it to the melancholic group. This tendency emphasizes the special role of the weak nervous system in enhancing the risk of delinquent behavior development. Prevailing number of the adolescents of the primary group at the time of delict commission were in the last quarter of the second period i.e. the C – period of bioenergetic minimum that is characterized by recession of emotional, physical, mental, psychosomatic resources of the individual and being critical because of possibility of development of various forms of deviant and delinquent behavior. Obtained results confirm the special role of the social situation of development, provoking or retarding the manifestation of age aggravations, causing crisis manifestations of this age period.

The content of the basic inclinations, aptitudes and needs of delinquent adolescents considerably distinguishing them from law-abiding teenage school students is defined: showing off, the desire for recognition, escape into the world of fiction and falsehood; destructive I, the loss of trust, depreciation of the values of peace and inner values; depreciation of the existence, the lack of analysis of own controversial and sometimes conflicting impulses, an immense “I-expansion” which is usually fraught with restricted range of interests, closeness to the new information, lack of adequate interpersonal relationships etc. Demonstration in the primary group of zero reactions on all scales testifies that the reactions that drive delinquents have an extreme degree of tension which causes spontaneous, inadequate decision-making and consequently deviant and delinquent behavior. It has been revealed that the structure of expressiveness of accentuation types in the studied samples is different: in the primary group of testees the most expressed is epileptoid accentuation type. Peculiarities of the characterological sphere of epileptoids may be triggers of delinquent behavior.

There has been developed a prognostic method which with the use of discriminant function enables to determine the tendency of adolescents to delinquent behavior and personal traits that contribute to its occurrence and formation.

**Keywords:** Subjective time step,  $\tau$ -type, large biological cycles, delinquent behavior, adolescents, prevention, psychological method.