

**Министерство образования и науки, молодежи и спорта Украины**

**Одесский национальный университет имени И.И. Мечникова  
Кафедра истории Древнего мира и Средних веков**

**Одесский археологический музей  
Национальной академии наук Украины**

**Отдел археологии Северо-Западного Причерноморья  
Национальной академии наук Украины**

# **ДРЕВНЕЕ ПРИЧЕРНОМОРЬЕ**

**Выпуск X**

**Одесса**

**ФЛП «А.С. Фридман»**

**2013**

ББК 63.3(237Ук.7)

Д 73

УДК 902/904

Рекомендовано к печати Ученым советом исторического факультета Одесского национального университета имени И.И. Мечникова.  
Протокол № 6 від 26 лютого 2013 р.

**Древнее Причерноморье.** Выпуск X / Глав. ред. И.В. Немченко. – Одесса: ФЛП «А.С. Фридман», 2013. – 654 с.

Сборник «Древнее Причерноморье» составлен на основании материалов X Чтений памяти профессора П.О. Карышковского, международной конференции, которая состоялась в ОНУ имени И.И. Мечникова 11-13 марта 2013 г. Выпуск включает статьи по проблемам нумизматики, истории и археологии Северного Причерноморья, античной и средневековой истории, византиноведения, истории Европы раннего нового времени, историографии и т.д.

**Редакционная коллегия:**

**Немченко И.В.** – к.и.н., зав. кафедрой истории Древнего мира и Средних веков  
ОНУ имени И.И. Мечникова, главный редактор

**Демин О.Б.** – д.и.н., зав. кафедрой новой и новейшей истории ОНУ имени И.И. Мечникова

**Дзиговский А.Н.** – д.и.н., профессор кафедры археологии и этнологии Украины  
ОНУ имени И.И. Мечникова

**Кушнир В.Г.** – к.и.н., декан исторического факультета ОНУ имени И.И. Мечникова

**Луговой О.М.** – к.и.н., доцент кафедры истории Древнего мира и Средних веков  
ОНУ имени И.И. Мечникова, технический редактор

**Избаш-Гоцкан Т.А.** – к.и.н., доцент кафедры истории Древнего мира и Средних веков  
ОНУ имени И.И. Мечникова

**Охотников С.Б.** – к.и.н., зам. директора Одесского археологического музея НАНУ

**Руссев Н.Д.** – д.и.н., проф. Высшей антропологической школы (Кишинев, Молдова)

**Самойлова Т.Л.** – к.и.н., зав. Отделом археологии Северо-Западного Причерноморья НАНУ

**Смынтына Е.В.** – д.и.н., зав. кафедрой археологии и этнологии Украины  
ОНУ имени И.И. Мечникова

**Рецензенты:**

**Брумяк И.В.** – д.и.н., директор Одесского археологического музея НАНУ

**Сорочан С.Б.** – д.и.н., зав. кафедрой истории Древнего мира и Средних веков Харьковского  
национального университета имени В.Н. Каразина

*Издание осуществлено при финансовой помощи Владимира Владимировича Левчука и Владимира Алексеевича Кравца.*

ISBN 978-966-96181-10-9

© Кафедра истории Древнего мира и Средних веков  
ОНУ имени И.И. Мечникова, 2013

<sup>18</sup> Srećković S. AKCHES (Volume two). Mehmed II Fatih – Selim I Yavuz 848-926 AH. — Beograd, 2000 (тип А или В).

<sup>19</sup> Beljaeva S., Boldureanu A., Dergaciova L., Cateva aspecte privind periodizarea construcției barbacanei din Cetatea Albă in baza descoperirilor monetare (campanile arheologice din anii 2006-2007) // Al XII-lea Simpozion de Numismatică. Programul și rezumatele comunicărilor. — Chișinău, 2012. — P. 27-29; Ozerjanskaja I., Boldureanu I. Monede intrate recent in patrimoniul Muzeului de Istorie și Studiere a Ținutului din Odesa // Al XII-lea Simpozion de Numismatică. Programul și rezumatele comunicărilor. — Chișinău, 2012. — P. 31-33.

<sup>20</sup> Srećković S. AKCHES ... — 2000. — P. 135.

<sup>21</sup> В 2011 г. была опубликована коллекция монет из частного собрания Белгород-Днестровского (Boldureanu A., Vacumenco-Pîrnău L. Un lot de monede medievale și moderne descoperit la Cetatea Albă. Observații preliminare // AM. — Vol. XXXIV. — Iași, 2011. — P. 221-245).

*Д.В. Кюсак (Одеса, Україна),*

*С.В. Головки (Кіровоград, Україна)*

### **ЛОКАЛІЗАЦІЯ АРХЕОЛОГІЧНИХ ПАМ'ЯТОК БІЛЯ С. САБАТИНІВКА: АНАЛІЗ ДЖЕРЕЛ**

Біля села Сабатинівка розташовується низка археологічних пам'яток. Досліджені здебільшого понад півстоліття тому, вони відіграли непересічну роль в розвитку української археології. Так, поселення Сабатинівка 1 дало назву культурі доби пізньої бронзи та типу пам'яток трипільської культури<sup>1</sup>. Ранній етап останньої було докладно вивчено за матеріалами поселень Сабатинівка 2 та Гренівського<sup>2</sup>. Свого часу значного розголосу набули знахідки човна-однодеревки нижче за течією р. Південний Буг від села, кількох цілих посудин пізньобронзового часу в Червоному озері<sup>3</sup> та млинового комплексу перших століть нової ери<sup>4</sup>. Тому локалізація цих визначних місцезнаходжень є не лише традиційною вправою з археологічної картографії, а й має певне значення для вітчизняної «історії, озброєної лопатою».

Село Сабатинівка (Ульяновського району Кіровоградської області) стоїть при впадінні ріки Синиця в р. Південний Буг, на лівому (північному) березі останньої. Тут, починаючи від 1928 р., місцевий мешканець, краєзнавець Семен Ігнатійович Чуб відкрив цілий ряд археологічних об'єктів. В 1930-х–1940-х рр. на них працювали стаціонарні археологічні експедиції Первомайського краєзнавчого музею, ЕПРОНу, Одеського державного історичного музею (нині Одеський археологічний музей НАН України), Інституту археології АН УРСР...

Першовідкривач та дослідники поселень біля с. Сабатинівка фіксували свої знахідки в просторі за методикою свого часу, якої зараз, безумовно, недостатньо для однозначного визначення місця розташування пам'яток. Тому їх локалізація перетворюється на нетривіальну дослідницьку задачу. Для розв'язання задач такого типу потрібний синтез вивчення архівних документів та карт, рекогносцирувальних робіт на місцевості, вивчення локальної топоніміки.

Перший письмовий опис пам'яток біля Сабатинівки належить К.П. Полікарповичу. Звіт співробітника Бозької археологічної експедиції (БАЕ), що працювала в долині р. Південний Буг (далі – П.Буг) у 1930-1931 рр., було опубліковано Ф. Козубовським<sup>5</sup>. За ним 3 серпня 1931 р. К.П. Полікарпович здійснив археологічне рекогносціювання в районі с. Сабатинівка, звідки раніше до Первомайського окружного краєзнавчого музею надходили повідомлення про знахідки давніх кісток. С.І. Чуб провів дослідника до всіх відомих йому місць знахідок давнини: поселення трипільської та сабатинівської культур в урочищі „Жовтякова Круча” (Сабатинівка I), стоянки в урочищі „Мельницьке” (Мельнична Круча) та місцезнаходження палеонтологічних матеріалів на південній околиці села.

17-19 серпня 1937 р. працівник ОАМ Валентин Іванович Селінов виїхав до с. Сабатинівка з метою перевірки повідомлення С.І. Чуба про відкриття давнього човна в урвищі берега Південного Бугу. Човен-однодеревка виявили діти, коли купалися на „Мельницькій Кручі”. Остання, за описом В.І. Селінова, розташована в 1,5-2 км нижче за течією від села, відділена від корінного берега улоговиною. Човен було виявлено в тій частині Кручі, яка на протязі 150 м була сильно розмита Бугом за останні кілька десятків років. Кормову частину човна вдалося підняти на поверхню. Одночасно В.І. Селінов оглянув вже відомі нам пункти – „стоянку в урочищі Мельницьке”, розташовану в 150 м вище за течією від місця знахідки човна, та Жовтякову кручу (Сабатинівку I). Також підйомний матеріал було зібрано біля Макарових каменів – приблизно в 1 км нижче за течією від місця знахідки човна, на верхній терасі берега Південного Бугу, в 30 м від ріки на висоті 4,5 м над її рівнем. Нижче на південь знаходиться заплавна тераса. Тут було зібрано велику кількість керамічних фрагментів та кісток тварин. Один з фрагментів мав лисковану поверхню<sup>6</sup>.

В 1938-1939 рр. на поселенні Сабатинівка I проводила розкопки експедиція ОАМ на чолі з О.Ф. Лагодовською та А.В. Добровольським. Ними ж були оглянуті і пункти знахідок довкола. Так, на багат шаровій стоянці Мельнична Круча зібрано колекцію підйомного матеріалу. В 1939 р. під час копання силосної ями сабатинівськими колгоспниками неподалік від хутору Червоне Озеро на глибині 1,5 м знайдені рештки

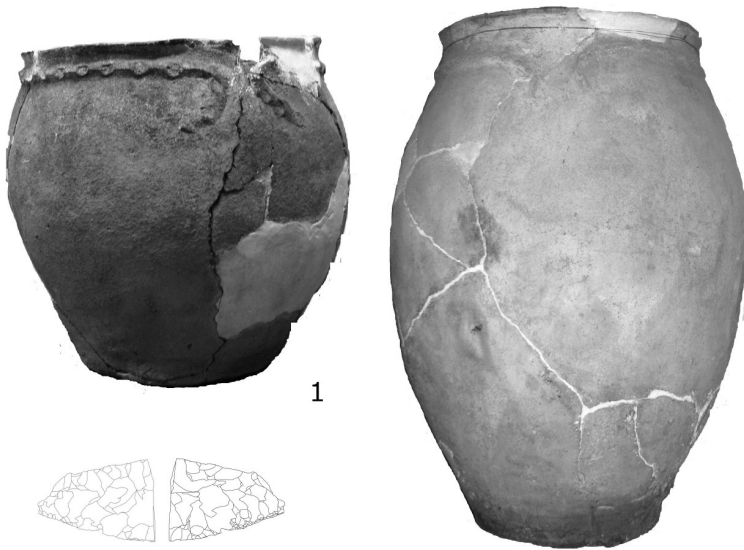
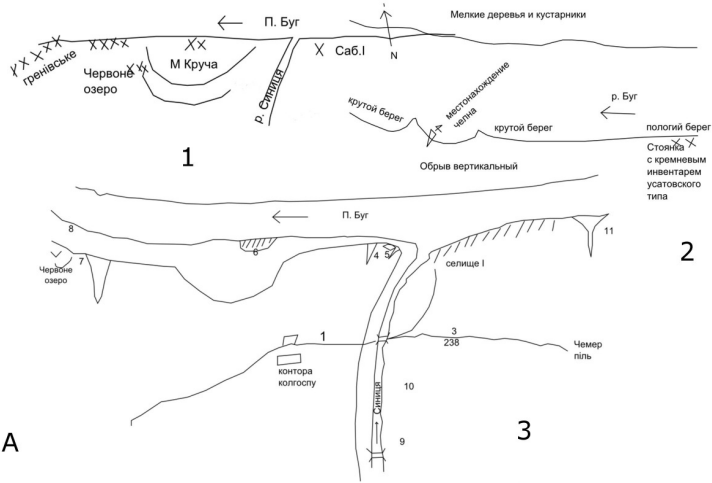
кількох керамічних посудин, про що до Одеського історичного музею повідомив той самий С.І. Чуб. На місце виїхав П.В. Третьяков, який перевіз частину знахідок до музею. Як свідчать шифри на речах, що зберігаються в ОАМ НАН України, в 1939 р. С. Чубом було відкрито і поселення Сабатинівка II.

Наслідки цих робіт і післявоєнних досліджень Середньобузької експедиції певною мірою було підсумовано в звіті А.В. Добровольського<sup>7</sup>. На карті позначено дванадцять пунктів: штриховкою виділено Сабатинівку I, цифри 1, 2 та 4 і 5 – це знахідки кісток різних тварин, 3 та 11 – окремі черепки (культур полів поховань та салтівської), 6 – Мельнична Круча, 7 – селище античного часу на західному краю хутора Червоне озеро, 8 – теж на березі Бугу проти хутора, 9 – Сабатинівка II, 10 – поховання сарматського часу. Коментар до першого начерку цієї карти з щоденника А.В. Добровольського дозволяє значно прояснити ситуацію. Так, під назвою „берег с. Червоне озеро проти струмка Мокрий яр” описано пункт знахідок фрагментів „посуду та грецьких амфор” (найімовірніше пункт 7 карти). Зазначено, що тут, за словами С.І. Чуба, років з 40 тому (1947 р.) було знайдено давнього човна „подібного до човна з Мельничної Кручі”. Пункт 8, скоріш за все, іменовано „Червоне озеро – заплава проти села”. Тут біля виходів гранітних скель збирали уламки „простого посуду та грецьких амфор”. С.І. Чуб розповідав, що якраз проти цього місця, але на краю заплавної тераси стояли менгіроподібні камені, які були розбиті селянами<sup>1</sup>.

Отже, вивчення архівної документації не дає безпосередньої відповіді на питання щодо кількості та просторового співвідношення археологічних об’єктів в районі с. Сабатинівка. Внаслідок польових робіт Подільсько-Причорноморської експедиції ОАМ НАНУ в 2011-2012 рр. (керівник Д.В. Кіусак) та зборів місцевого краєзнавчого гуртка (С.В. Головка) з високим ступенем ймовірності локалізовано кілька пам’яток археології на місцевості.

*Сабатинівка 2.* Поселення раннього етапу розвитку трипільської культури, стаціонарно досліджене в 1947-1949 рр. М.Л. Макаревичем та В.М. Даниленком,<sup>8</sup> розташовується в 300 м від русла р. Синиці на третій надзаплавній терасі. В ході пішої розвідки 2011 р. неподалік від мосту через р. Синицю виявлено місце, яке відповідає описам авторів розкопок та фотографіям процесу робіт<sup>9</sup>. На жаль, площа гіпотетичної пам’ятки на момент огляду була задернована, використовується як вигін для худоби та тут не було зібрано жодного підйомного матеріалу.

<sup>1</sup> Автори вдячні Д.Л. Гаскевичу за надані матеріали та люб’язні консультації з їх приводу.



А – архівні плани розташування пам’яток біля с. Сабатинівки: 1 – з щоденника 1947 р. А.В. Добровольського, 2 – з конспекту щоденника В.І. Селінова (невідомого автора), 3 – зі звіту 1947 р. А.В. Добровольського. Перелік пунктів – див. текст.  
 В – 1-2 посудини знайдені в силосній ямі 1939 р. поблизу хутора Червоне озеро (фонди ОАМ НАНУ), 3 – кременевий двобічнооброблений серп (збори С.В. Головка)

*Сабатинівка 1* локалізується на городах кількох садіб с. Сабатинівка. Виразний підйомний матеріал доби бронзи та трипільської культури зібрано на відстані близько 200 м від місця впадіння р. Синиця уздовж лівого берега р. Південний Буг вгору за течією, а також уздовж правого берега р. Синиця на відстані близько 70 м від місця впадіння<sup>10</sup>.

*Мельнична Круча.* В результаті окремого дослідження<sup>11</sup> пам'ятку було локалізовано у 1,5-2,3 км на південний схід від краю с. Сабатинівка, безпосередньо на лівому березі р. Південний Буг. Тут простягнулася широка (до 500 м) ділянка берегу, відокремлена від похилого схилу плато пониженням, витягнутим уздовж течії. Згадана ділянка (власне круча) зараз задернована та використовується як вигін для худоби. Шурфами та розкопом ППЕ ОАМ відкрито потужну пачку голоценових відкладів з кількома прошарками кісток, фрагментів кераміки та розщеплених кременів.

*Червоне Озеро.* Поблизу цього нині не існуючого хутору описано кілька пунктів знахідок. Так, вздовж берегу Південного Бугу проти хутору, неподалік від струмка Мокрий Яр в 30-ті–40-ві рр. збирали підйомний матеріал. Дещо вище, на західному краю хутора були вкопані два менгіри, які були розбиті селянами. Можливо, вони відомі під назвою „Макарові камені”. Біля західного краю села на надзаплавній терасі на розораному полі було ще одне місцезнаходження фрагментів ліпного та гончарного посуду, оброблених кременів. Так само в невідомій місцині поблизу Червоного Озера було знайдено кілька фактично повністю цілих ліпних посудин доби бронзи. А.В. Добровольський пише, що посудин було вісім<sup>12</sup>. На постійне зберігання в ОАМ було прийнято три посудини:

1) „господарського призначення” висотою 65 см, реконструйована з 34 фрагментів; (54510)

2) посудина сіроглиняна висотою 25 см, реконструйована з 21 фрагменту; (54511)

3) нижня частина сіроглиняної ліпної посудини, реставрована з 42 фрагментів. До неї ж відносилися 12 не підклесних фрагментів. Висота її – 36 см, діаметр дна – 21 см, максимальний діаметр в реконструйованій частині – 41 см. (54512)

Під час планового звірення в фондах ОАМ знайдено дві посудини<sup>2</sup>, які збереглися протягом Другої світової війни та післявоєнного лихоліття. Одна з них – слабкопрофільована, банкоподібна посудина, з нерівномірним обпалом, орнаментована відтягунтим валиком, поділений косими нарізками. Вінця відігнуто. Валик – незімкнутий, „вусами” донизу. Зовнішня поверхня нерівномірного забарвлення, здебільшого

<sup>2</sup> Автори щиро вдячні зав. відділу фондів ОАМ НАНУ Л.Ю. Поліщук за допомогу в розшуках посудин.

світло-жовта, з сірими плямами. Внутрішня – темно-сіра. Висота 63 см, діаметр вінець – 32 см, денця – 25 см. В тісті домішки жорстви, шамоту, вигорілої дрібної органіки. Інша – широко-відкрита банкоподібна посудина, з відтягнутим валиком під вінцями. Валік розділено пальцями, його незіткнуті кінці опущено донизу. Висота її – 23 см, діаметр вінець – 22 см, денця – 15 см. Колір поверхонь нерівномірний, переважно сіруватий.

Чудова збереженість посуду та значна глибина залягання можуть свідчити на користь того, що колгоспники відкрили добре збережений археологічний об'єкт пізньобронзового часу (яму?).

В 2011-2012 рр. неподалік від нині не існуючого хутору на корінному березі, на зораному полі над відносно низьким берегом на площі 150×100 м зібрано кілька уламків стінок ліпного посуду, оброблений кремій та рештки гончарного посуду. Виразні знахідки включають уламок стінки ліпного посуду з розчленованим наліпним валиком, фрагмент точильного каменю з отвором для підвішування, уламок кам'яного молоту та двобічно-оброблений кременевий серп.

Таким чином, можна говорити про вірогідну тотожність археологічних об'єктів зі зборів різних часів, відомих під різними назвами: Макарові камені, Мокрий Яр та Червоне Озеро. Найбільш насичений пункт знахідок розташовується в 1200 м на захід від сучасного краю с. Луполове та був локалізований роботами останніх двох років. Йдеться про пункт знахідок доби пізньої бронзи та перших століть нової ери. Точна кількість археологічних пам'яток в районі неіснуючого хутору Червоне Озеро не може бути встановлена на сьогодні та потребує додаткових досліджень. Перш за все, слід перевірити стратиграфію місць збору підйомного матеріалу шляхом шурфування. Перспективним виглядає пошук добре збережених об'єктів пізньої бронзи, схожих на комплекс, відкритий силосною ямою в 1939 р.

Отже, на невеликій ділянці лівобережжя Південного Бугу містилася низка цікавих археологічних пам'яток різних часів – від палеоліту до доби середньовіччя. Деякі з них є унікальними і на сьогодні, матеріали інших стали „класичними” для археології ряду культурних явищ давнини. На жаль, матеріали, здобуті роботами 30-х, 40-х рр., значною мірою загинули, загублені або не були введені до наукового обігу на сучасному рівні. Самі пам'ятки не локалізовані на місцевості й тому не перебувають під охороною держави. Сподіваємось, що опубліковані нами результати з визначення місцезнаходження деяких археологічних об'єктів сприятимуть їх охороні та збереженню в якості об'єктів культурної спадщини, а також будуть першим кроком у новому аналізі та перепублікації матеріалів.



- <sup>1</sup> Добровольський А.В. Перше Сабатинівське поселення // АП УРСР. – 1952. – №. 4. – С. 78-83; Пасек Т.С. Периодизация трипольских поселений (III-II тыс. до н.э.) // МИА. – 1949. – №. 10.
- <sup>2</sup> Даниленко В.М., Макаревич М.Л. Дослідження на II Сабатинівському ранньотрипільському поселенні в 1949 р. // АП УРСР. – 1956. – №. VI. – С. 134-144; Макаревич М.Л. Середньобузька експедиція по дослідженню пам'яток трипільської культури // АП УРСР. – 1952. – №. IV. – С. 89-95.
- <sup>3</sup> Раевский К.С. Научно-исследовательские работы Одесского исторического музея (археологические раскопки) // ВДИ. – 1939. – №. 2. – С. 211-215.
- <sup>4</sup> Симонович Е.О. Млинове спорудження перших століть н.е. на Південному Бузі // Археологія. – 1952. – Т. 6.
- <sup>5</sup> Козубовський Ф.А. Археологічні дослідження на території БОГЕСу 1930-1932 рр. Підсумки археологічних розвідкових робіт в районі майбутнього підтоплення Бозької гідроелектроцентралі. – К., 1933.
- <sup>6</sup> Селинов В.И. Археологическая разведка в с. Сабатиновке Грушковского района Одесской обл. // Архів ОАМ НАНУ. – 1937. – інв. № 59378/4.
- <sup>7</sup> Добровольський А.В. Середньобузька експедиція 1947 р. // Науковий архів ІА НАНУ. – Фонд експедицій. – Спр. 1947.3.
- <sup>8</sup> Даниленко В.М., Макаревич М.Л. Вказ. праця. – С. 134-144.
- <sup>9</sup> Бурдо Н.Б. Сабатинівка II // Енциклопедія трипільської цивілізації. Т. 2. – К., 2004. – С. 458-461.
- <sup>10</sup> Кюсак Д.В., Олейник А., Синельников А. Новые материалы первого Сабатиновского поселения // Лукомор'я. – 2012. – №. 4; Кюсак Д.В., Олійник А., Синельников О. Керамічна „праска” з поселення Сабатинівка I // Матеріали II міжнародної науково-практичної конференції. Аркасівські читання. – Миколаїв, 2012.
- <sup>11</sup> Кюсак Д.В., Гаскевич Д.Л. Неолітична стоянка Мельнична Круча: історія дослідження та проблеми інтерпретації крем'яної колекції // ДП, IX. – 2011. – С. 181-188.
- <sup>12</sup> Добровольський А.В. Поселение трипольской культуры в с. Сабатиновка на Южном Буге. – Рукопись, Архив ОАМ НАНУ № 69283. – 1941.

*Д.В. Кюсак, Ю. Литвинчук (Одеса, Україна)*

*О.С. Пересунчак (Завалля, Україна)*

### **КАМ'ЯНЕ-ЗАВАЛЛЯ 1 –**

### **ТРИПІЛЬСЬКЕ ПОСЕЛЕННЯ ЕТАПУ В1 НА ПІВНОЧІ ОДЕЩИНИ**

Трипільська культура представлена в Північно-Західному Причорномор'ї на всіх етапах свого розвитку. Класичними стали матеріали ранньотрипільських Олександрівки, Тимкова та Слобідки-Західної<sup>1</sup>, поселень розвинутого етапу Черкасів Сад I та II<sup>2</sup>. В окрему культуру виділено колись віднесені до пізнього Трипільля Усатове та Маяки<sup>3</sup>. Проте окремі періоди відомі за непропорційно малою кількістю