

**Министерство образования и науки, молодежи и спорта Украины**

**Одесский национальный университет имени И.И. Мечникова**

**Кафедра истории Древнего мира и Средних веков**

**Одесский археологический музей**

**Национальной академии наук Украины**

**Отдел археологии Северо-Западного Причерноморья**

**Национальной академии наук Украины**

# **ДРЕВНЕЕ ПРИЧЕРНОМОРЬЕ**

**Выпуск X**

**Одесса**

**ФЛП «А.С. Фридман»**

**2013**

ББК 63.3(237Ук.7)

Д 73

УДК 902/904

Рекомендовано к печати Ученым советом исторического факультета Одесского национального университета имени И.И. Мечникова.  
Протокол № 6 від 26 лютого 2013 р.

**Древнее Причерноморье.** Выпуск X / Глав. ред. И.В. Немченко. – Одесса: ФЛП «А.С. Фридман», 2013. – 654 с.

Сборник «Древнее Причерноморье» составлен на основании материалов X Чтений памяти профессора П.О. Карышковского, международной конференции, которая состоялась в ОНУ имени И.И. Мечникова 11-13 марта 2013 г. Выпуск включает статьи по проблемам нумизматики, истории и археологии Северного Причерноморья, античной и средневековой истории, византиноведения, истории Европы раннего нового времени, историографии и т.д.

**Редакционная коллегия:**

**Немченко И.В.** – к.и.н., зав. кафедрой истории Древнего мира и Средних веков  
ОНУ имени И.И. Мечникова, главный редактор

**Демин О.Б.** – д.и.н., зав. кафедрой новой и новейшей истории ОНУ имени И.И. Мечникова

**Дзиговский А.Н.** – д.и.н., профессор кафедры археологии и этнологии Украины  
ОНУ имени И.И. Мечникова

**Кушнир В.Г.** – к.и.н., декан исторического факультета ОНУ имени И.И. Мечникова

**Луговой О.М.** – к.и.н., доцент кафедры истории Древнего мира и Средних веков  
ОНУ имени И.И. Мечникова, технический редактор

**Избаш-Гоцкан Т.А.** – к.и.н., доцент кафедры истории Древнего мира и Средних веков  
ОНУ имени И.И. Мечникова

**Охотников С.Б.** – к.и.н., зам. директора Одесского археологического музея НАНУ

**Руссев Н.Д.** – д.и.н., проф. Высшей антропологической школы (Кишинев, Молдова)

**Самойлова Т.Л.** – к.и.н., зав. Отделом археологии Северо-Западного Причерноморья НАНУ

**Смынтына Е.В.** – д.и.н., зав. кафедрой археологии и этнологии Украины  
ОНУ имени И.И. Мечникова

**Рецензенты:**

**Брумяк И.В.** – д.и.н., директор Одесского археологического музея НАНУ

**Сорочан С.Б.** – д.и.н., зав. кафедрой истории Древнего мира и Средних веков Харьковского  
национального университета имени В.Н. Каразина

*Издание осуществлено при финансовой помощи Владимира Владимировича Левчука и Владимира Алексеевича Крава.*

ISBN 978-966-96181-10-9

© Кафедра истории Древнего мира и Средних веков  
ОНУ имени И.И. Мечникова, 2013

<sup>8</sup> Народный хороводный танец.

<sup>9</sup> Guicciardini L. Description de tous les Pays-Bas. – Amsterdam, 1641. – P. 39.

<sup>10</sup> Bruyn E. de. Op de Beeck J. De zotte schilders. – Gent, 2003. – P. 123.

<sup>11</sup> Gibson W. Opus cit. – P. 96.

<sup>12</sup> Мандер К. ван. Книга о художниках. – СПб., 2007. – С. 221–223.

*А.Н. Колесниченко (Одесса, Украина)*  
**«ФИНИКИЙСКИЕ» СОСУДЫ ИЗ ТИРЫ**

В отечественной литературе полихромные стеклянные сосуды раннеантичного времени, изготовленные в технике песчано-керамического сердечника, называют «финикийскими». Такое определение связано с первоначальной гипотезой о центре их производства<sup>1</sup>. Миниатюрные флакончики, предназначавшиеся для хранения ароматических масел, находят на многих античных памятниках Северного Причерноморья со второй пол. VI в. до н.э. по начало I в. н.э.

При раскопках античной Тире найдено четыре фрагмента «финикийских» сосудов. Эти находки не отражены в обзорной работе Н.О. Сон по стеклянным сосудам из Тире<sup>2</sup>.

Один экземпляр обнаружен во время работы Белгород-Гирской экспедиции 1979 г. на западном участке Центрального раскопа, при выявлении кладки №400. По уровню залегания и обнаруженным находкам авторами раскопок кладка №400 датирована эллинистическим временем<sup>3</sup>.

Рассматриваемый фрагмент является стенкой сосуда (Рис.1,1). Размеры: 2,7×1,9 см; толщина 0,3-0,4 см. Основа изготовлена из полупрозрачного темно-синего стекла. Осколок украшен зигзагообразным орнаментом и горизонтальными полосами из нитей желтого глушеного стекла. Стекло пузырчатое, пузырьки очень мелкие круглой формы. С внутренней стороны сохранились остатки песчано-керамического сердечника красно-коричневого цвета. Фрагмент покрыт серебристо-радужной пленкой иризации, местами – белой патиной.

Форма обломка и орнаментация фрагмента характерны для амфорисков или ойнохой конца VI–V вв. до н.э. Сосуды указанных типов были широко распространены в античном мире, в том числе и Северном Причерноморье<sup>4</sup>. Аналогичные амфориски и ойнохойи найдены на Боспоре, в Ольвии и на о. Березань<sup>5</sup>. В связи тем, что фрагмент небольшой, трудно определить точную форму сосуда, и следовательно датировку. Но наибольшее распространение сосуда такого типа получили в V в. до н.э.<sup>6</sup>

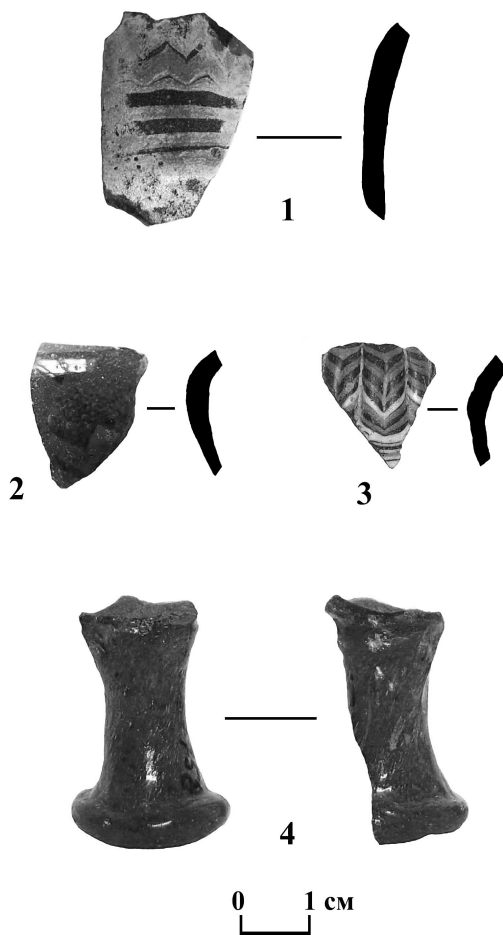


Рис.1. Стекланные сосуды из Тиры, изготовленные в технике песчано-керамического сердечника

В 1983 г. при исследовании кладки угла постройки №434 на кв. 82-ЮВ, 102-СВ найдено два фрагмента «финикийских» флакончиков. В число находок также вошли: фрагмент терракотовой статуэтки, форма для изготовления изделий из цветных металлов, бусы синего и белого глушеного стекла, краснолаковая и чернолаковая керамика с накладным орнаментом белой глины. По уровню залегания и найденному материалу участок датирован позднеэллинистическим временем<sup>7</sup>.

Первый фрагмент (сп. 20/33) представляет собой часть плечика сосуда (Рис.1,2). Размеры: 2×1,8×1,3 см; толщина стекла 0,25-0,35 см. Основа изготовлена из синего полупрозрачного стекла. Стекломаасса наполнена большим количеством мелких и больших пузырьков округлой формы. В верхней части наружная поверхность украшена зигзагообразным орнаментом, состоящим из нити голубого глушеного стекла. Внешняя поверхность блестящая, слабоканнелированная. Изнутри сохранился след песчано-керамического сердечника серо-коричневого цвета.

По визуальным признакам и толщине стекла, орнаментации и каннелированной поверхности, фрагмент мог являться частью арибалла, диаметром около 6 см. Подобные сосуды датируются в пределах V в до н.э.<sup>8</sup>. Так как рассматриваемый фрагмент имеет небольшие размеры, близкую аналогию трудно определить.

Второй фрагмент (сп. 20/55) является стенкой сосуда (Рис.1,3). Размеры: 1,7×1,7×1,9 см; толщина стекла 0,25-0,3 см. Основа изготовлена из полупрозрачного темно-синего стекла. Стекло украшено многорядным горизонтальным зигзагообразным орнаментом и полосами, образованными желтыми и белыми нитями глушеного стекла. Наружная поверхность на уровне зигзагообразного рисунка каннелирована. Стекло пузырчатое, поверхность матовая. С внутренней стороны сохранился след от песчано-керамического сердечника темного коричнево-красного цвета. Судя по толщине стекла, каннелированность характерна для верхней части тулова ближе к плечикам. По изгибу тулово имело приблизительно яйцевидную форму и диаметр около 4 см. Яйцевидная форма, ребристая поверхность на плечиках с мелким и густым зигзагообразным орнаментом характерна для амфорисков, гидрисков и унгвентариев (*unguentarium* или *lacrimatoria*) эллинистического времени, чаще III в. до н.э. Такие сосуды найдены на памятниках Сирии, Италии, Греции. На территории Северного Причерноморья находки этих сосудов очень редки, нам известен только один амфориск из Ольвии<sup>9</sup>. Регион производства подобных флакончиков ищут в Восточном Средиземноморье или Италии<sup>10</sup>.

Завершает выборку ножка сосуда (Рис.1,4), найденная в 1974 г.<sup>11</sup> Она обнаружена в смешанном слое (средневековье, римское и эллинистическое время)<sup>12</sup>. Размеры: высота 2,9 см; диаметр дна 1,8 см. Ножка изготовлена из просвечивающегося сильно пузырчатого синего стекла. В основании пузырьки имеют округлую форму, выше – овальную, вытянутую по вертикали. С внутренней стороны в верхней части ножки сохранились остатки песчано-керамического сердечника красно-коричневого цвета. В нижней части ножки сохранились следы от формовочных клешей. Форма ножки характерна для унгвентариев. Сосуды такого типа найдены на многих памятниках Средиземноморья и

датируются III–II в. до н.э. Они могли изготавливаться в мастерских Восточного Средиземноморья или Италии<sup>13</sup>. В Северном Причерноморье нам не известны находки подобных сосудов. Для памятников Северного Понта в эллинистическое время характерны алабастры и амфориски, они обнаружены в Пантикапее и Ольвии<sup>14</sup>.

Таким образом, два фрагмента датируются эллинистическим временем, вероятнее всего III–II вв. до н.э., ножка является первой находкой сосуда такого типа в Северном Причерноморье. Другие две части V в. до н.э., найденные на эллинистических объектах, могли попасть в перемещенный слой из более ранних комплексов.

В ближайшем Никонии найдено десять фрагментов сосудов, изготовленных в технике песчано-керамического сердечника, датированных второй половиной VI–IV вв. до н.э. По результатам изучения химического состава стекла, в Никоний флакончики поступали из мастерских Восточного Средиземноморья или Карфагена<sup>15</sup>.

Введение в научный оборот рассматриваемых сосудов очень важно для изучения культурно-экономических связей населения Тире со Средиземноморскими центрами в V–I вв. до н.э. Вопрос о точной локализации мастерских изготовления подобных изделий пока остается дискуссионным. В разное время исследователями выдвигались гипотезы о финикийском, навкратийском, родосском, карфагенском, восточногреческом и аттическом происхождении сосудов<sup>16</sup>.

<sup>1</sup> Voščinina A.I. Frühantike Glasgefäße in der Ermitage (Gruppe der Salbgefäße in der Sandlkern-Technik) // Wissenschaftliche Zeitschrift der Universität Rostock. – 16 Jrg. 1967. Gesellschafts- und Sprachwissenschaftliche Reihe, 1967. – H. 7/8. – S. 555; Сорокина Н.П. Новые находки стеклянных сосудов в V в. до н.э. на Таманском полуострове // История и культура Восточной Европы по археологическим данным. – М., 1971. – С. 76

<sup>2</sup> Сон Н.О. Скляні посудини з Тіри // Археологія. – Вип. 63. – 1988. – С. 47-56

<sup>3</sup> Клейман И.Б., Кравченко А.А., Самойлова Т.Л., Сон Н.А. Отчет о раскопках Тире и средневекового Белгорода Белгород-Тирской экспедицией Одесского археологического музея в 1979 г. // НА ОАМ № 87963/12. – С. 6, 75; Раскопки Белгород-Тирской экспедиции в 1979 г. // НА ОАМ № 87963/8. – Послойный список находок № 1. – Сп. 83. – № 22; Карышковский П.О. Клейман И.Б. Древний город Тира. – К., 1985. – С.33.

<sup>4</sup> Harden D.B. Catalogue of Greek and Roman Glass in the British Museum. Vol. I. – London, 1981. – № 201, 248; Grose D.F. The Toledo Museum of Art. Early Ancient Glass. Core-Formed, Rod-Formed, Cast Vessels and Objects from the Late Bronze Age to the Early Roman Empire (from 1600 B.C. to A.D. 50). – N.Y., 1989. – Kat. 97, 101, 117; Nolte B. und Haevernick Th.E. Agyptische und Griechische frühe Glasgefäße // Wissenschaftliche Zeitschrift der Universität Rostock. – 16 Jrg. – 1967. –

Gessellschafts und sprachwissenschaftliche Reihe. - Н. 7/8. - Herausgeber: der Rektor. - Taf. 64, 2; Clara Rhodos. - Vol. IV. - Rodi, 1931. - fig. 85, 108.

<sup>5</sup> Кунина Н.З. Стекланные сосуды, сделанные в технике сердечника (VI в. до н.э. - начало I в. н.э.) из некрополя Пантикапея в собрании Эрмитажа // ТГЭ. - 2008. - Т.ХLI. - Кат. 61-64, 46,49; Кунина Н. З. Античное стекло в собрании Эрмитажа. - СПб., 1997. - С. 250. - кат. №19. - рис. на стр. 27; Скуднова В.М. Архаический некрополь Ольвии. - Л., 1988. - С. 78. - кат. 114; Сорокина Н.П. Тузлинский некрополь. М., 1957. - Табл. III, 1,2; Каталог выставки «На краю Ойкумены. Греки и варвары на северном берегу Понта Эвксинского». - М., 2002. - С.41. - Кат. № 109; Сорокина Н.П. Новые находки стеклянных сосудов в V в. до н.э. на Таманском полуострове // История и культура Восточной Европы по археологическим данным. - М., 1971. - С.79-80,87. - рис.1, 1,3; 3, 1,10; Коровина А.К. Некрополь около мыса Панагии // Археология и история Боспора. - Т. II. Симферополь, 1964. - С.305. - рис.5; Kakhidze A., Shalikadze T. Glassware from the South Western littoral of Georgia. - Batumi-Oxford, 2009. - Кат. № № 4, 10-12, 15, 25-28;

<sup>6</sup> Кунина Н.З. Указ. соч. - С. 341-342.

<sup>7</sup>Клейман И.Б., Кравченко А.А. Отчет о раскопках античной Тире и средневекового Белгорода Белгород-Тирской экспедиции ОАМ в 1983 // НА ОАМ 88982/5. - С.28-30.

<sup>8</sup> Kakhidze A., Shalikadze T.. Glassware from the South Western littoral of Georgia. - Batumi-Oxford. 2009. - Кат. № 1-3.

<sup>9</sup> ОАМ инв. №56081.

<sup>10</sup> Fossing P. Glass Vessels before Glass-Blowing. - Copenhagen, 1940. - С.116-119; Grose D.F. The Toledo Museum of Art. Early Ancient Glass. Core-Formed, Rod-Formed, Cast Vessels and Objects from the Late Bronze Age to the Early Roman Empire (from 1600 B.C. to A.D. 50). - N.Y., 1989. - P. 160, 166-167. - Кат. 142-145, 158-161.

<sup>11</sup> ОАМ инв. № 85758.

<sup>12</sup> Клейман И.Б., Кравченко А.А. Отчёт о раскопках Белгород-Тирской экспедиции в 1974 г. // НА ОАМ № 85810. - С. 33.

<sup>13</sup> Fossing P. Указ. соч. - С. 117. - fig. 89-91; Grose D.F. Указ. соч. - P. 166-167, 158-161; Ancient glass in the Carnegie Museum of Natural History. - Pittsburgh., 1980. - P.40. - Кат. 11.

<sup>14</sup> Кунина Н.З. Указ. соч. - Кат. 30-34, 52,53; ОАМ № № 56033,56078, 56079, 56034 (Ольвия); 56730, 56373, 56372 (Пантикапей).

<sup>15</sup> Загинайло А.Г., Островерхов А.С. «Финикийские» сосуды из Никония // Тезисы первой областной историко-краеведческой научно-практической конференции, посвященной 200-летию г. Одессы, 27-28 июня 1989 г. - Одесса, 1989. - С.115.

<sup>16</sup> Дзиговский А.Н., Островерхов А.С. Стекланная посуда как историческое явление в памятниках скифо-сарматского времени Украины, Молдовы и Российского Подонья (VI в. до н.э. - IV в. н.э.). - Одесса, 2000. - С. 84,85; Кунина Н.З. Указ. соч. - С. 306.