

Міністерство освіти і науки України
Одеський національний університет імені І. І. Мечникова
Кафедра історії стародавнього світу та середніх віків
Одеський археологічний музей
Національної академії наук України
Відділ археології Північно-Західного Причорномор'я
Інституту археології Національної академії наук України
Державний архів Одеської області
Грецький фонд культури (Одеса)

СТАРОДАВНЄ ПРИЧОРНОМОР'Я

Випуск XI

Одеса
ОНУ
2016

УДК 9(4-11)"632/1789"
ББК 63.3(4,5)2/5
С773

Рекомендовано до друку рішенням Вченої ради
історичного факультету ОНУ імені І. І. Мечникова.
Протокол № 5 від 17 лютого 2016 р.

Стародавнє Причорномор'я. Випуск XI / Голов. ред. І. В. Немченко. –
Одеса: Одеський національний університет імені І. І. Мечникова,
2016. – 610 с.

Збірка «Стародавнє Причорномор'я» складена на основі матеріалів XI читань пам'яті професора П. Й. Каришківського, міжнародної конференції, яка відбулась в ОНУ імені І. І. Мечникова 11–13 березня 2016 р. Випуск містить статті з проблем нумізматики, історії та археології Північного Причорномор'я, античної та середньовічної історії, візантинознавства, історії Європи раннього модерного часу, історіографії тощо. I–X випуски збірки виходили під назвою «Древнее Причерноморье».

Рецензенти:

Бруяко І. В. – д.і.н., директор Одеського археологічного музею НАНУ;
Довгополова О. А. – д.ф.н., професор кафедри філософії природничих факультетів ОНУ імені І. І. Мечникова.

Редакційна колегія:

Немченко І. В. – к.і.н., зав. кафедри історії стародавнього світу та середніх віків ОНУ імені І. І. Мечникова, головний редактор;
Дьомін О. Б. – д.і.н., зав. кафедри нової та новітньої історії ОНУ імені І. І. Мечникова;
Дзиговський О. М. – д.і.н., професор кафедри археології та етнології України ОНУ імені І. І. Мечникова;
Кушнір В. Г. – д.і.н., декан історичного факультету ОНУ імені І. І. Мечникова;
Луговий О. М. – к.і.н., доцент кафедри історії стародавнього світу та середніх віків ОНУ імені І. І. Мечникова, зам. головного редактора;
Булатович С. А. – к.і.н., доцент;
Охотніков С. Б. – к.і.н., зам. директора Одеського археологічного музею НАНУ;
Руссов М. Д. – доктор хабілітат історії, професор Вищої антропологічної школи (Кишинів, Молдова);
Самойлова Т. Л. – к.і.н., зав. Відділом археології Північно-Західного Причорномор'я Інституту археології НАНУ;
Сминтина О. В. – д.і.н., зав. кафедри археології та етнології України ОНУ імені І. І. Мечникова;
Сорочан С. Б. – д.і.н., зав. кафедри історії стародавнього світу та середніх віків Харківського національного університету імені В. Н. Каразіна.

ISBN 978-617-689-159-8

© Колектив авторів, 2016

© Одеський національний університет імені І. І. Мечникова, 2016

Раннесредневековые европейские конфессионально-культурные реалии и создание славянской письменности // Вісник Чернігівського державного педагогічного університету. – Вип. 73. – Серія: історичні науки. – № 6. – Чернігів, 2009. – С. 3–7.

² Златарски В. История на Българската държава през средните векове. – Т. I. – Ч. 2. – София, 1971. – С. 212.

³ Чорній В. Історія Болгарії. – Львів, 2008. – С. 47; Бернштейн С.Б. Константин-Философ и Мефодий. Начальные главы из истории славянской письменности. – М., 1984. – С. 132.

⁴ Иванов С.А., Флоря Б.Н. Комментарии к Пространному Житию Климента // Флоря Б.Н., Турилов А.А., Иванов С.А. Судьбы кирилло-мефодиевской традиции после Кирилла и Мефодия. – СПб., 2004. – С. 243.

⁵ Пространное Житие Климента Охридского // Флоря Б.Н., Турилов А.А., Иванов С.А. Указ. соч. – С.195.

⁶ Там же. – С. 195–196.

⁷ Иваноске О. Македонските словени од VI до IX век. – Скопје, 1962. – С. 82–84.

⁸ Там же. – С. 69.

⁹ Пространное Житие Климента Охридского. – С.197.

¹⁰ Флоря Б.Н., Турилов А.А., Иванов С.А. Указ. соч. – С. 94.

¹¹ Пространное Житие Климента Охридского. – С.200.

¹² Флоря Б.Н., Турилов А.А., Иванов С.А. Указ. соч. – С. 232.

¹³ Краткое Житие Климента Охридского // Флоря Б.Н., Турилов А.А., Иванов С.А. Указ. соч. – С.273.

Л. В. Дергачева (Кишинев)

К ВОПРОСУ ОБ ИНТЕРПРЕТАЦИИ ГЕРБА СО СТРОИТЕЛЬНОЙ ПЛИТЫ 1454 ГОДА ИЗ БЕЛГОРОДСКОЙ КРЕПОСТИ

В 2013 году стараниями А.В. Красножона в фондах Херсонского областного краеведческого музея были обнаружены четыре закладные памятные плиты XV в. (из пяти известных), некогда установленные на стенах белгородской крепости¹. Качественные изображения плит, опубликованные украинским исследователем², как, впрочем, и его высказывания, возобновили дискуссии и привели к новым интерпретациям их надписей и изображений.

Так, в 2013 г. была опубликована статья В.П. Кирилко, посвященная реконструкции элементов с одной из этих плит³. Речь шла о плите, некогда установленной на башне № 3 и датированной 1454 г. В.П. Кирилко привел увеличенные изображения этой строительной плиты, заострив внимание на геральдическом щите, расположенном в нижней части плиты под надписью, помещенной на четырех строках.

Исследователь также дал реконструкцию (прорисовку) изображения геральдического щита, центральная часть которого была частично скелота. На основании сделанной прорисовки, расшифрованной как ... «монограмма из двух, расположенных по вертикали, букв: спереди – «А», а над ней и, поскольку перекрыта рамкой щита, сзади – «Л»» ...⁴, В.П. Кирилко высказал мнение, что оба элемента являются заглавными буквами имени молдавского господаря Александра II / Александрела (правившего в это время), а сам герб – личным или персональным геральдическим знаком⁵.

К сожалению, мы не можем согласиться с точкой зрения В.П. Кирилко в силу многих факторов.

Во-первых, для Молдавского государства XV в. не свойственно использование монограмм для сокращения личных имен господарей. Если допустить, что имя господаря действительно запечатлено в монограмме, где А первая, а Л – вторая, то не понятно, почему на плите «А» дана уменьшенной, а «Л» – увеличенной, тем самым указывая на их обратную значимость.

Во-вторых, Александр II (1448–1449, 1452–1454, 1455) был законнорожденным сыном господаря Ильяша I (1432–1433, 1435–1436, 1436–1442) и имел полное право использовать государственный герб, тем более что в это время он не находился в изгнании. Не вполне понятно, зачем использовать монограмму, которая, к слову, не известна на других геральдических или сфрагистических памятниках, уверенно соотносимых с именем Александра II.

И в-третьих, уже из самой надписи, прочитанной как «Свершился сий мур / и оружен был от пана / Станчула в лето / 6962 месяца марта 31»⁶, следует, что сооружение данной стены было предпринято и закончено паном Станчулом. Было бы логично предположить, что деяния свои он подтвердил словами (вырезанными на мемориальной плите), а заверил их своим гербом (родовым знаком).

Отталкиваясь от этого предположения, попробуем собрать воедино некоторые факты его жизни. Кем был пан Станчул?

Биография его остается до конца не изученной, а некоторые факты его жизни спорными⁷. Многие исследователи склоняются к точке зрения, что пан Станчул являлся тем самым Станчулом Великим (cel Mare), сыном Оанэ из Тулова, который занимал должность ворника при Александре I Добром с 1401 по 1425 гг.⁸ Он занимал различные государственные посты с 1432 по 1476/1479 гг. За время своей карьеры он был ключником, постельником и советником, а в период 1453, 1456, 1466–1470 гг. и пыркалабом Белгородской крепости.

Его государственная карьера началась сразу же после смерти Александра I в январе 1432 г., при восшествии на престол его сына Ильяша I, который и ввел Станчула в государственный совет. Станчул оставался одним из советников Ильяша I почти на всем протяжении правления последнего. Со смертью Ильяша имя пана упоминается в государственном совете до 1444 г., а затем исчезает. Он возвращается на политическую арену в 1448 г., во время правления Петра II (1447, 1448), другого сына Александра I Доброго, и продолжает упоминаться в первое правление Александра II (1448–1449). Его имя не встречается среди членов господарского совета Богдана II (1449–1451) и в первое правление Петра III Арона (1451–1452, 1454). Он вновь упоминается среди советников господаря лишь во второе правление Александра II (1452–1454)⁹. Назначения пана Станчула на различные государственные должности наводит на мысль о том, что он принадлежал к «политическому лагерю» Ильяша I пока тот был жив (в борьбе против Стефана II) и продолжал оставаться доверительным лицом при его сыне – Александре II.

Происхождение Станчула, родство с правящей династией, как и занимаемые им должности, обеспечивали ему высокий социальный статус и предполагали наличие определенных регалий (фамильного герба, собственной печати с тем же фамильным гербом и т.д.).

Один их таких «статусных» предметов был обнаружен совершенно случайно. Во время написания этой статьи, в беседе с М.Е. Шлапак¹⁰, наше внимание обратили на печать, которая принадлежала некоему пану Станчулу. Прорисовка печати была опубликована О. Однороженко в 2008 г.¹¹ Графический рисунок передает круглую печать (18 мм), в центральной части которой, на щите, располагаются два вписанных друг в друга треугольника и круговая надпись +ПЕЧАТЬ ПАНА СТАНЧОВЛА. Печать датируется 1436 годом (рис. 1). Вероятно, знак передан не совсем точно и на самом деле на щите изображен тамгообразный знак, состоящий из двух элементов. Впрочем, наличие схожего геральдического знака, сопровождаемого именем владельца, подтверждает наши выводы о том, что на гербе с плиты 1454 г. был вырезан родовой знак пана Станчула.



Рис. 1. Печать пана Станчула 1436 г.
(по Однороженко 2008, 91).

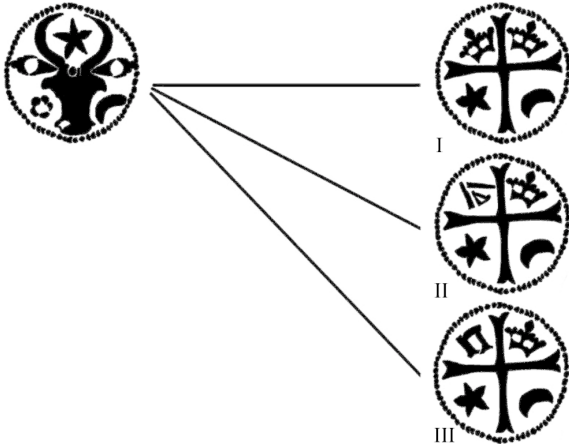


Рис. 2. Прорисовка трех подтипов типа «с равносторонним крестом» на реверсе и гербом Молдавского государства на аверсе.

I подтип – I корона, II корона, III звезда, IV полумесяц;

II подтип – I тамгообразный знак, II корона, III звезда, IV полумесяц;
III подтип – I тамгообразный знак, II корона, III звезда, IV полумесяц.

Если памятная плита 1454 г., которая неразрывно связана с другой плитой, относимой к 1452 г. (о чем свидетельствует одинаковое изображение щита на обеих плитах)¹², была установлена после окончания застройки в подтверждение деяний Станчула и была отмечена его фамильным гербом, то можно утверждать, что он же и оплатил постройку этих сегментов крепостных стен¹³. Этот факт становится еще более примечательным, поскольку в 1452 и 1454 гг. в письменных источниках нет упоминаний о том, что Станчул занимал должность пыркалаба Белгородской крепости. Более того, в лапидарной надписи название должности отсутствует, а Станчул упомянут лишь в качестве пана¹⁴. Возможно, именно в 1452 и 1454 гг. Станчул оплатил постройку крепостных стен и отметил их фамильным гербом как частное лицо, не будучи при этом пыркалабом.

Возвращаясь к прорисовке герба с плиты 1454 г., сделанной В.П. Кирилко, с которой, к слову, мы совершенно согласны, можно утверждать, что в щите располагаются два элемента, один над другим. Верхний элемент соответствует заглавной букве греческого алфавита – лямбда Λ, а нижний элемент – заглавной букве дельта Δ. Оба элемента формируют тамгообразный знак, который также встречается на молдавских монетах XV в. Речь идет о монетах с гербом Молдавского государства – головой быка с геральдическими атрибутами – звездой, розой и полумесяцем на одной стороне и равносторонним крестом на

другой. Данный тип располагает тремя подтипами, которые различаются элементами, расположенными между лучами креста (рис. 2):

Поскольку монеты данного типа известны только в одном анэпиграфном номинале – полугроше, их атрибуция продолжает вызывать дискуссии. Большинство исследователей приписывает этот тип монет ко времени правления Александра I¹⁵, хотя и не исключает их принадлежности к локальным выпускам Белгорода¹⁶. Сравнительно недавно была высказана и другая точка зрения о том, что они предназначались для византийской крепости Килия, которая была включена в состав Молдавии в 1426 г. Гипотеза чеканки этих монет для дунайского региона основывалась на тех самых греческих элементах¹⁷ (Δ и Π), что появлялись на II и III подтипах.

Вкратце представив мнения исследователей, проанализировав нумизматический материал и новые данные, полученные с лапидарных и сфрагистических артефактов, мы пришли к другим выводам.

Сравнение стилистических особенностей изображений монет типа «с равносторонним крестом» с другими эмиссионными выпусками молдавских монет привело нас к точке зрения, что многие элементы схожи по исполнению с изображениями на монетах Ильяша I, Стефана II и эмиссиях общего типа, выпущенных в период их примирения¹⁸. Это означает, что над пуансонами для указанных монетных штемпелей работал один и тот же мастер.

Другим немаловажным аргументом являются геральдические элементы, которые появляются в кантонах равностороннего креста. К примеру, корона, как один из основных знаков, присутствующих на всех трех подтипах, впервые появляется на монетах Александра I только в самом конце его правления. Она продолжает фигурировать на ранних типах монет Ильяша I и Стефана II и на типе, выпущенном в период их совместного правления.

И наконец, стоит обратить внимание на те самые схематизированные изображения тамгообразных знаков, которые были отмечены не только на нашем типе, но и на других типах Ильяша I и Стефана II. Они широко распространены в молдавской геральдике 30–40-х гг. XV в. и делятся на бинарные и тернарные¹⁹. Именно эти схематизированные тамгообразные знаки с наших монет, по предложенной Е. Николае классификации, могут быть отнесены к бинарным знакам боярских родов, которые в свою очередь могут быть связаны с геральдической символикой Нижней Земли (Țara de Jos).

Поскольку определенные элементы нашего типа соответствуют типам, отчеканенным в период, когда и Ильяш I, и Стефан II

попеременно правили в Сучаве, то можно предположить, что и тип с равносторонним крестом был отчеканен в Сучаве по приказу Ильяша I. Несомненно, ввиду того, что пан Станчул поддерживал Ильяша I в его борьбе против брата, приходился ему близким родственником и был, почти наверняка, его доверительным лицом, Ильяш I расположил его родовой знак на одной из эмиссионных серий этого типа в знак благодарности и / или подтверждения заслуг.

Возможно, тип был отчеканен в тот самый короткий период с 30 ноября 1436 г. по 30 июня 1437 г., когда после примирения братьев Ильяш I предпринял еще одну попытку исключить Стефана II из государственной жизни²⁰. Впрочем, даже если предложенная дата выпуска этих монет ошибочна, неоспоримым остается факт их принадлежности к монетной деятельности Ильяша I, а не Стефана II или Александра I. Стоит также отметить, что даже если родовой знак Станчула соответствует бинарным геральдическим знакам, это не противоречит нашей гипотезе, а скорее свидетельствует о происхождении его рода из Нижней Молдавии.

¹ Историю исследования смотри в: Шлапак М.Е. Самая загадочная надпись Белгород-Днестровской крепости // SP. – 2000. – № 6. – С. 260-265; Красножон А.В. Эпиграфические памятники XV в. из Белгородской крепости // SP. – 2013. – № 6. – С. 177–212; Красножон А. О находке некогда утерянных строительных плит XV в. из крепости Белгорода // *Tyragetia*. – Chişinău, 2013. – Vol. VII [XXII]. – Nr. 2. – P. 81-88; Красножон А.В. Крепость Белгород (Аккерман) на Днестре: история строительства. – Кишинев, 2012.

² Красножон А. О находке... – P. 81-88.

³ Кирилко В.П. Герб молдавского господаря Александрела // SP. – 2013. – № 6. – С. 213-216.

⁴ Там же. – С. 215.

⁵ Там же. – С. 216.

⁶ Кочубинский А.А. Тира (Тирас) Белгород-Аккерман и его новая лапидарная надпись от 1454 года // ЗООИД. – 1901. – № 23. – С. 152-174; Bogdan I. Inscriptiile de la Cetatea Albă și stăpînirea Moldovei asupra ei // AARMSI. – Seria a 2-a. – 1908. – Nr. 30. P. 327; Шлапак М.Е. Белгород-Днестровская крепость. Исследование средневекового оборонного зодчества. – Кишинев, 2001. – С. 46.

⁷ Miculescu-Prăjescu I.C. Boieri moldoveni din veacul al XV-lea: Stanciul Pârcaleab de Hotin și Stanciul Marele // RIR. – 1937. – Nr. VII. – P. 358-370; Tiron T.-R., Lefter L.-V. Boierii lui Ștefan cel Mare. Conexiuni genealogice și moșteniri heraldice // *Analele Putnei*. – 2013. – Vol. IX. – Nr. 1. – P. 59-90; Nedeloiu R.-D. Noi precizări cu privire la identitatea și familia lui Stanciul, pârcaleab de Cetatea Albă (1453, 1456, 1466-1470) // *Analele științifice ale Universității “Alexandru Ioan Cuza” din Iași. Istorie*. – Iași, 2010-2012. – Tom LVI-LVIII. – P. 173-183.

⁸ Nedeloiu P.D. Contributions to the history of the family of Oană Headman of Suceava (15th – 17th centuries) // Istros. – Brăila, 2011. – Vol. XVII. – P. 215-233.

⁹ Обо всех назначениях пана Станчула смотри там же. – P. 176-178.

¹⁰ М.Е. Шлапак так же приводит изображение этой печати в своей работе, посвященной мемориальным плитам из Белгорода. Şlapac M. Cea mai enigmatică stemă din complexul fortificat de la Cetatea Albă // Literatura și arta. Chişinău, 14 ianuarie 2016. – Nr. 2 (3671).

¹¹ Однороженко О. Родова геральдика Русо-Влахії (Молдавського господарства) кінця XIV-XVI ст. – Харків, 2008. – С. 91. – Мал. 98.

¹² В работе посвященной плите 1452 года М.Е. Шлапак попыталась реконструировать окончание надписи, буквы которой были частично сколоты. По нескольким первым буквам имени, исследователь предположила, что на плите также присутствует имя Станчула. Шлапак М.Е. Самая загадочная надпись... – С. 265. В.П. Кирилко также указывал на относительную синхронность надписей с обеих плит. Кирилко В.П. Герб... – С. 215.

¹³ Независимо от нашего исследования, к такому же выводу пришла и М.Е. Шлапак. Şlapac M. Cea mai enigmatică stemă...

¹⁴ К примеру, на плите 1479-1482 гг., в надписе четко сказано, что Дума и Херман занимали должность пыркалабов, в год когда была закончена плита. Красножон А.В. Эпиграфические памятники XV в... – С. 192-193; Красножон А., О находке... – P. 85.

¹⁵ Petriceicu-Hasdeu V. Etymologicum magnum Romaniae. Dicţionarul limbei istorice și poporane a Românilor. III. – Bucureşti, 1898 (переиздан 1976). – P. 154-155; Moisil C. Istoria monetei în România. Expunere sumară. 13. Activitatea monetară a lui Alexandru cel Bun // CNA. – 1922. – Anul II. – Nr. 11-12. – P. 79; Iliescu O. Îndreptări și întregiri mărunte cu privire la unele emisiuni monetare feudale ale Țărilor Române // SCN. – 1957. – Vol. I. – P. 234-235; Iliescu O. Moneda în România. – Bucureşti, 1970. – P. 28 и т.д.

¹⁶ Piiescu O. Moneda... – P. 28; Бырня П.П., Руссев Н.Д. Монеты средневековой Молдавии (Историко-нумизматические очерки) // SP. – 1999. – № 6. – С. 201.

¹⁷ Piiescu O. Aspecte ale economiei monetare în Moldova sub domnia lui Alexandru cel Bun // RI. – 2000. – Vol. XI. – Nr. 1-2. – P. 89-91.

¹⁸ Здесь и далее для сравнения всех типов смотри Buzdugan G., Luchian O., Oprescu C. Monede și bancnote românești. – Bucureşti, 1977. – P. 65-71.

¹⁹ Nicolae E. Descoperiri monetare de la Suceava (I) // BSNR. – 1996. – Vol. LXXXVI-LXXXVII (1992-1993). – Nr. 140-141. – P. 189-191, 193.

²⁰ Dragnev D. (ed.) Galeria voievozilor. Domnii Țării Moldovei. Studii. – Chişinău, 2005. – P. 77.