

Міністерство освіти і науки України
Одеський національний університет імені І. І. Мечникова
Кафедра історії стародавнього світу та середніх віків
Одеський археологічний музей
Національної академії наук України
Відділ археології Північно-Західного Причорномор'я
Інституту археології Національної академії наук України
Державний архів Одеської області
Грецький фонд культури (Одеса)

СТАРОДАВНЄ ПРИЧОРНОМОР'Я

Випуск XI

Одеса
ОНУ
2016

УДК 9(4-11)"632/1789"
ББК 63.3(4,5)2/5
С773

Рекомендовано до друку рішенням Вченої ради
історичного факультету ОНУ імені І. І. Мечникова.
Протокол № 5 від 17 лютого 2016 р.

Стародавнє Причорномор'я. Випуск XI / Голов. ред. І. В. Немченко. –
Одеса: Одеський національний університет імені І. І. Мечникова,
2016. – 610 с.

Збірка «Стародавнє Причорномор'я» складена на основі матеріалів XI читань пам'яті професора П. Й. Каришківського, міжнародної конференції, яка відбулась в ОНУ імені І. І. Мечникова 11–13 березня 2016 р. Випуск містить статті з проблем нумізматики, історії та археології Північного Причорномор'я, античної та середньовічної історії, візантинознавства, історії Європи раннього модерного часу, історіографії тощо. I–X випуски збірки виходили під назвою «Древнее Причерноморье».

Рецензенти:

Бруяко І. В. – д.і.н., директор Одеського археологічного музею НАНУ;
Довгополова О. А. – д.ф.н., професор кафедри філософії природничих факультетів ОНУ імені І. І. Мечникова.

Редакційна колегія:

Немченко І. В. – к.і.н., зав. кафедри історії стародавнього світу та середніх віків ОНУ імені І. І. Мечникова, головний редактор;
Дьомін О. Б. – д.і.н., зав. кафедри нової та новітньої історії ОНУ імені І. І. Мечникова;
Дзиговський О. М. – д.і.н., професор кафедри археології та етнології України ОНУ імені І. І. Мечникова;
Кушнір В. Г. – д.і.н., декан історичного факультету ОНУ імені І. І. Мечникова;
Луговий О. М. – к.і.н., доцент кафедри історії стародавнього світу та середніх віків ОНУ імені І. І. Мечникова, зам. головного редактора;
Булатович С. А. – к.і.н., доцент;
Охотніков С. Б. – к.і.н., зам. директора Одеського археологічного музею НАНУ;
Руссов М. Д. – доктор хабілітат історії, професор Вищої антропологічної школи (Кишинів, Молдова);
Самойлова Т. Л. – к.і.н., зав. Відділом археології Північно-Західного Причорномор'я Інституту археології НАНУ;
Сминтина О. В. – д.і.н., зав. кафедри археології та етнології України ОНУ імені І. І. Мечникова;
Сорочан С. Б. – д.і.н., зав. кафедри історії стародавнього світу та середніх віків Харківського національного університету імені В. Н. Каразіна.

ISBN 978-617-689-159-8

© Колектив авторів, 2016

© Одеський національний університет імені І. І. Мечникова, 2016

1981. – С. 189. Травкин С. Н. Поступления иноземных монет на территорию Юго-Восточной Европы в XIII–первой половине XVII вв. // SP. – 2001–2002. – № 6. – С. 268. Кожокару В. М., Кокоржицкая Т. Н. Новосельский клад монет второй половины XVII века // МАСП. – Одесса, 2011. – Вып. 12. – С. 367–369.

⁴ Кривенко А. История Приднестровья в денежных знаках. – Бендеры, 2013.

⁵ Нудельман А. А. Бэхранештский клад и польско-литовские монеты в молдавских тезаврациях // Нумизматические исследования по истории юго-восточной Европы. – Кишинев, 1990. – С. 197.

⁶ Травкин С. Н. Указ. соч. – С. 261.

⁷ Нудельман А. А. Монетные клады XVIII–начала XIX вв. в Днестровско-Прутском регионе // Нумизматические исследования по истории Юго-Восточной Европы. – Кишинев, 1990. – С. 230–231.

⁸ Корпусова И. В., Шкляев И. Н. Овидиопольский клад времен Гражданской войны // ВНК. – XIV. – СПб., 2007. – С. 156–158.

А. Н. Колесниченко (Одесса)

СТЕКЛЯННЫЕ СОСУДЫ КОНЦА VI – НАЧ. V В. ДО Н.Э., ИЗГОТОВЛЕННЫЕ В ТЕХНИКЕ СЕРДЕЧНИКА, ИЗ НЕКРОПОЛЯ ОЛЬВИИ В РАЙОНЕ ШИРОКОЙ БАЛКИ*

В 1992 году при раскопках некрополя в районе Широкой балки была исследована группа погребений. Среди них выделяется захоронение №9 (229) с интересным набором погребального инвентаря, включавшим три стеклянных сосуда¹. Могила имела слабо выраженные контуры, ее размеры: длина 1,66 м, ширина 1,1 м, глубина 0,23 м. Из скелета сохранились кости ног, ребер и череп, что позволило установить положение погребенного как вытянутое на спине головой на восток. Умерший был посыпан известью, которая выявлена на костях. Погребальный инвентарь включал протофасосскую амфору конца VI – нач. V в. до н.э.² С восточной стороны от нее обнаружен раздавленный чернолаковый килик на низкой валикообразной подставке (рис. 1, 2)³. Аналогичные килики датируются 525–500 гг. до н.э.⁴ Справа, у грудной клетки погребенного, лежал стеклянный алабастр. С обеих сторон таза обнаружены два аналогичных стеклянных амфориска. Сосуды изготовлены в технике песчано-керамического сердечника из молочно-белого стекла.

* В этой статье публикуются материалы, происходящие из раскопок В. А. Папановой. Автор выражает ей искреннюю благодарность за разрешение обработать находки и за полезные консультации в ходе работы.

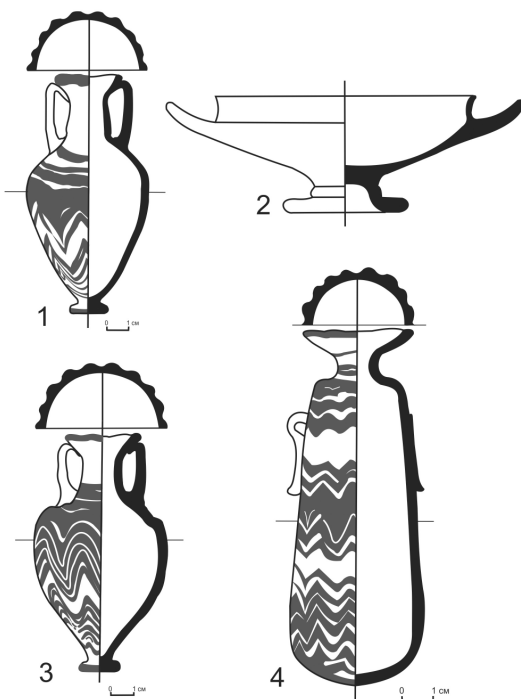


Рис. 1

Подобные амфориски и алабастры хранятся в разных музеях мира и, к сожалению, многие экземпляры – неизвестного происхождения⁵.

Остановимся подробнее на характеристике стеклянных сосудов из рассматриваемого погребения.

1. Алабастр⁶ изготовлен из молочно-белого непрозрачного стекла (рис. 1, 4)⁷. Тулово расширяется книзу, горло короткое, венчик воронкообразный, плечики выделены, дно округлое. Ручки – дельфиновидные. Украшен нитями пурпурного стекла: по венчику обводка, на тулове зигзагообразный орнамент. Одна ручка изготовлена из белого стекла. Сохранился след от второй ручки из пурпурного стекла. Дно округлое. Поверхность тулова покрыта вертикальными каннелюрами. Сосуд склеен, реставрирован.

Размеры: выс. 11,5 см, выс. горла 0,6 см, диам. венчика 3,4 см, наибольший диам. тулова 4 см, толщина стекла на венчике 0,3 см.

Аналоги. Подобные алабастры являются немногочисленными, хотя и найдены в разных центрах античного мира. В Греции один экземпляр происходит из Калаподи в Фокиде, комплекс с крайней

верхней датой 480 г. до н.э.⁸ На Родосе по два сосуда происходят из погребений 109 (510–490 гг. до н.э.) и 113 в некрополе Камироса, один алабастр найден в погребении 4 (А 1934) некрополя Ялиссоса, 500–480 гг. до н.э.⁹ Есть они и в Италии¹⁰, в частности в городе Кумы¹¹.

В Северном Причерноморье аналогичные алабастры известны только в Ольвии – два экземпляра из погребения 7/1910 г., датированного 525–500 гг. до н.э.¹² В Одесском археологическом музее хранится алабастр, похожий по форме и цветовому сочетанию, но с дисковидным венчиком и перьевидным орнаментом (инв. № 56027).

2. Амфориск¹³ изготовлен из глушеного молочно-белого стекла (рис. 1, 1). Тулово вытянуто, горло чуть расширяется к плечикам. Венчик воронковидный. Ножка выделена, плоская. Ручки прямые. Амфориск украшен нитями темно-пурпурного стекла: ободок по краю венчика и ножки, на плечиках по спирали нанесены четыре ободка, ниже зигзагообразный орнамент. Поверхность тулова покрыта вертикальными каннелюрами. Сосуд склеен, реставрирован.

Размеры: выс. 11,3 см, диам. вен. 3,2 см, макс. диам. тулова 5,7 см, диам. ножки 1,7 x 1,8 см, выс. горла 2 см.

3. Амфориск¹⁴ изготовлен из молочно-белого непрозрачного стекла со слабым голубым оттенком (рис. 1, 3). Тулово округлено, венчик воронкообразный, горло плавно переходит к плечикам, ручки прямые. Ножка выделена, плоская. Сосуд украшен нитями темно-пурпурного стекла: на венчике и ножке обводка, на тулове зигзагообразный орнамент. Поверхность амфориска покрыта вертикальными каннелюрами. Сосуд склеен, реставрирован.

Размеры: выс. 10,2 см, диам. вен. 3,2 см, диам. ножки 1,7 см, диам. тулова 5,6 см, выс. горла 2 см.

Аналогии:

Амфориски такого типа встречаются по всему Средиземноморью, количественно они преобладают над сосудами других форм этого периода. Сосуды найдены в центрах Греции¹⁵, Италии¹⁶, Испании¹⁷, Анатолии¹⁸ и на Родосе¹⁹. Аналогичные амфориски поступали и в города Северного Причерноморья²⁰ – Ольвию²¹, Пантикапей²², мыс Тузлы. Один амфориск из некрополя поселения найден вместе с чернолаковой солонкой, которая относится к рубежу VI-V вв. до н.э., другой не датируется сопутствующим материалом²³.

Рассматриваемые амфориски и алабастр из Ольвии относятся к ранним формам Средиземноморской группы I по классификации Д. Хардена²⁴.

Форма алабастра является подражанием сосудов из алебастра, фаянса и серебра²⁵. В краснофигурной вазописи известны изображения алабастра рассматриваемого типа²⁶.

По типологии Д. Хардена, созданной на основе коллекции Британского музея, алабастр соответствует Форме 1, бытование таких сосудов относится к концу VI в. до н.э.²⁷ В коллекции музея искусств Толедо подобные алабастры отсутствуют, однако по таблице форм Д. Гроуза они относятся к Форме I:1²⁸. Согласно М. Макклеллану алабастры с расширяющимся туловом и воронковидным венчиком, украшенные зигзагообразным орнаментом из нитей пурпурного стекла, относятся к Типу II. A.i. Такие сосуды были обнаружены в закрытых комплексах Родоса и центральной Греции, большинство из которых датируются в пределах 525–500 гг. до н.э.²⁹ По мнению М. Макклеллана, короткое время бытования и очень близкое стилистическое оформление сосудов свидетельствуют, что эта группа алабастров могла производиться не только в отдельной мастерской, но и одним мастером³⁰.

Амфориски по Д. Хардену отнесены к Форме 1³¹, согласно типологии Д. Гроуза – Класс 1A, Форма I:1³². Исследователи придерживаются датировки – конец VI – нач. V в. до н.э. М. Макклеллан отнес их к Типу II.C.i. с датировкой 530–500 гг. до н.э. Внутри типа исследователь выделил две группы – на основании этого, а также широкой распространенности сосудов (около 30 паспортных) в Греции, Македонии и Причерноморье он предположил, что могли существовать две мастерские их производства. Начало изготовления сосудов следует относить к 530–520 гг. до н.э.³³ Н.З. Кунина придерживается датировки таких амфорисков последней четвертью VI – началом V в. до н.э.³⁴

Таким образом, аналогичные алабастры и амфориски датируются 525–500 гг. до н.э.

Близость стилистического оформления сосудов свидетельствует, что сосуды были изготовлены в одной мастерской, не исключено, что и одним ремесленником. Находки разных форм в одном комплексе могут служить еще одним доказательством такому предположению.

Место производства сосудов I Средиземноморской группы определяется общей характеристикой – «Восточное Средиземноморье, возможно Родос»³⁵. В разное время существовало несколько гипотез о египетском, финикийском или аттическом производстве. Центры искали в Навкратисе, Карфагене и на Родосе³⁶. Общепринятым считается предположение, что одновременно существовало несколько мастерских по изготовлению стеклянных сосудов³⁷. В настоящее время

только на Родосе зафиксированы стекломастерские эллинистического времени³⁸. Исследователи полагают, что они развивались на основе традиций стеклообработки более раннего периода³⁹. Первоначальной продукцией Родоса являлись сосуды, изготовленные из молочно-белого стекла с пурпурным орнаментом⁴⁰.

Интересно отметить, что на Родосе были обнаружены очень богатые погребальные комплексы, включавшие несколько аналогичных стеклянных сосудов⁴¹. Подобный набор флаконов прослежен в Ольвии (погр. 7/1910 г.⁴² и погр. 9 /1992 г.). Находки стеклянных сосудов в могилах некрополя Ольвии могут свидетельствовать не только об импорте продукции Родоса, а и о движении культурных традиций в виде элементов погребального обряда.

Таким образом, изученные стеклянные сосуды датируют погребение 9/1992 г. последней четвертью VI – нач. V в. до н.э. Наряду с другими материалами стеклянные сосуды в технике сердечника являются хроноиндикаторами и источником для изучения разных аспектов социально-экономической истории.

¹ Папанова В.А. Некрополь Ольвии /история исследования, итоги раскопок/. – Бердянск, 1993. – С. 39, рис. 17, 26.

² Лейпунская Н.А., Папанова В.А. К характеристике экономических связей Ольвии (по материалам амфор из некрополя Широкая Балка) // Археологічні відкриття в Україні 2001–2002 рр. – К., 2003. – С. 318-319, рис. 1, 2.

³ Папанова. Указ. соч. – С. 39, рис. 26.

⁴ ССПК. – Запоріжжя, 2000. – Вип. VIII. – С.195,198, кат. 1, рис. 1а

⁵ Auth S.H. Ancient glass at the Newark Museum. – Newark, 1976. – No. 34;

Saldern A. von., Nolte B., La Baume P., Haevernick T.E. Gläser der Antike. Sammlung Oppenländer. – Hamburg, 1974. – S. 66, no. 156, 157; Arveiller-Dulong V., Nenna M.-D. Les verres antiques du Musée du Louvre I. Les contenants à parfum en verre moulé sur noyau et la vaisselle moulée (VIIIe siècle av. J.-C. – Ier siècle ap. J.-C.). – Paris, 2000. – P. 36, 78-79, no.1, 79-81; Kisa A. Das Glas im Altertume. Lpz., 1908. – Bd. II. – P. 411, fig. 200; Harden D.B. Catalogue of Greek and Roman Glass in the British Museum. Vol. I. Core- and Rod-Formed Vessels and Pendants. – London, 1981, no 111; Weinberg G.D., McClellan M. Glass vessels in ancient Greece. Their history illustrated from the collection of the National Archaeological Museum. – Athens, 1992. – P. 80, no. 4; Israeli Y., Barag D. Ancient glass in the Israel Museum: the Eliahu Dobkin Collection and other gifts. – Jerusalem, 2003. – P. 55, no 35; Grose D.F. The Toledo Museum of Art. Early Ancient Glass. Core-Formed, Rod-Formed, Cast Vessels and Objects from the Late Bronze Age to the Early Roman Empire (from 1600 B.C. to A.D. 50). – N.-Y., 1989 – P. 143, no. 94, 95; Кунина Н. З. Стеклянные сосуды из некрополей Таманского полуострова в Эрмитаже // Таманская старина. – Вып. 4. – СПб., 2002. – С.112-113 (в перечне аналогий к кат. 5, инв. № E.134 и E.3149).

⁶ Национальный научно-природоведческий музей НАН Украины, инв. № AM 2436/6707; пол. ном.77.

⁷ Рисунки всех сосудов после реставрации.

⁸ McClellan M.C. Core-formed glass from dated contexts. Unpublished PhD dissertation. University of Pennsylvania. University Microfilms International. Ann Arbor, (UMI 8505107). – Michigan, 1984. – P. 173.

⁹ Clara Rhodos. – Vol. IV. – 1931. – P. 220, 226, 230, fig. 234; MacClellan M. Op. cit. – P. 173, no 1,2; Clara Rhodos. – Vol. VIII. – 1936. – P.96-105, fig. 83; MacClellan M. Op. cit. – P. 199.

¹⁰ Saldern A. von., Nolte B., La Baume P., Haevernick T.E. Gläser der Antike. Sammlung Oppenländer. – Hamburg, 1974. – S. 66, no. 154.

¹¹ Кумы (Κύμη (Kumē) или Κύμαι (Kumai)). Fossing P. Glass Vessels before Glass-Blowing. – Copenhagen, 1940. – P. 61, fig. 30.

¹² ОАК за 1909-1910 гг. Спб., 1913. – Рис. 122, 123; Скуднова В.М. Архаический некрополь Ольвии. – Л., 1988. – С. 51-52, кат.50.

¹³ Национальный научно-природоведческий музей НАН Украины, инв. № AM 2437/6708; пол. ном.78.

¹⁴ Национальный научно-природоведческий музей НАН Украины, инв. № AM 2457/6709, пол. ном 79.

¹⁵ Найден в Дельфах. Fossing P. Op. cit. – P. 69; в Синдосе обнаружено два аналогичных амфориска в погребении 510 – 500 гг. до н.э. Bianchi R.S.(ed.), Schlick-Nolte B., Max Bernheimer, Dan Barag D. Reflections on Ancient Glass from the Borowski Collection. Bible Lands Museum Jerusalem. – Mainz, 2002. – P. 55.

¹⁶ Из Локриды (Λοκρίς), Болоньи и Эгнати (Egnatia или Gnathia). Fossing P. Op. cit. – P. 69; Fossing P. Op. cit. – P. 69; Gioia M., Ferrari D. Vetri antichi: arte e tecnica: Bologna, Museo civico archeologico, 27 ottobre 1998-27 giugno 1999. – Bologna, 1998. – P. 46, no. 126; Harden D. Op. cit. – P. 78, no. 161.

¹⁷ Четыре экземпляра происходят из г. Ампуриас (греч. Εμπόριον) Fossing P. Op. cit. – P.69, Feugere M. Le verre préromain en Europe occidentale. – Montagnac, 1989. – P. 38, 39, no. 61, 67-68.

¹⁸ Подобные сосуды происходят из Мирины, Питани, Ассоса, Гордиона, одно из погребений датируется 500 г. до н.э. Atik Ş. İç-kalip tekniği ile yapılmış Anadolu kayanaklıcam kaplar // 1-st International Anatolian glass symposium. April, 26-27th 1988. – Istanbul, 1990. – S. 24, №1, res. 18; Atik Ş. M.Ö I. Binde Anadolu'da Cam Üretimi ve Tasarımı, Yayınlanmamış Doktora Tezi. – İstanbul, 2004. – S. 102; Bishop D. Gläser aus griechischer und römischer Zeit // Asia Minor Studien. Ausgrabungen in Assos 1991. – Bonn, 1993. – Band 10. – S. 211, taf.28, 1-2, abb. 1. Одно из погребений датируется 500 г. до н.э. Bishop D. Funde früher Sandkerngläser// Asia Minor Studien. Ausgrabungen in Assos. – Bonn, 1990. – Band 2. – S. 16, 139, taf. 19, 3-5; MacClellan M. Op.cit. – P. 199-201

¹⁹ Один амфориск из погребения 500–475 гг. до н.э. (некрополь Фикеллура, погребение 283). Harden D. Op.cit. – P. 78, no. 62; McClellan M. Op. cit. – P. 199.

²⁰ Памятник неизвестен. Saldern A. von., Nolte B., La Baume P., Haevernick T.E. Op. cit. – S. 66, no. 156.

- ²¹ Могила 2, 1914 г. – вторая пол. VI в. до н.э.; могила 41, 1911 г. – последняя четверть VI в. до н.э. Скуднова В.М. Указ. соч. – С. 75, 76, 156-158, кат. 102, 238.
- ²² Один амфориск найден в 1903 г. в некрополе Пантикапея (могила 104), ГЭ П.1903.82. Кунина Н.З. Античное стекло в собрании Эрмитажа. – СПб., 1997. – С. 251, илл. 18, кат. 27; второй амфориск из могилы 10 (1907 г.) на нижней части горы Митридат; Кунина Н.З. Стеклянные сосуды, сделанные в технике сердечника (VI век до н.э. – начало I века н.э.) из некрополя Пантикапея в собрании Эрмитажа // ТГЭ. – Вып. XLI. – 2008. – С. 326-327, кат. №36.
- ²³ Кунина Н.З. Стеклянные сосуды из некрополей Таманского полуострова в Эрмитаже // Таманская старина. – 2002. – Вып. 4. – С. 112-114, рис. 2, 1,2.
- ²⁴ Harden D.B. Ancient Glass, I: Pre-Roman // *Archaeological Journal*. – 1969. – Vol. 125. – Fig. 3.
- ²⁵ Grose D. Op. cit. – P. 111, fig. 56-58; Atik S. MÖ. I. Binde Anadolu`da cam... – S. 33, res. 38a, b.
- ²⁶ На килике 490–480 гг. нарисована женщина с нитью, на которой подвешен алабастр. Grose D. Op. cit. – P.111, fig. 59.
- ²⁷ Harden D. Op. cit. – P. 58, 66, no.111.
- ²⁸ Grose D. Op. cit. – P. 126, 130.
- ²⁹ MacClellan M. Op. cit. – P. 30-31, 173.
- ³⁰ McClellan M. Op. cit. – P. 31.
- ³¹ Harden D. Op. cit. – P. 58, 77.
- ³² Grose D. Op. cit. – P. 126.
- ³³ MacClellan M. Op.cit. – P.51- 52.
- ³⁴ Кунина Н.З. Стеклянные сосуды из некрополей Таманского полуострова в Эрмитаже // Таманская старина. – Вып. 4. – СПб., 2002. – С. 114.
- ³⁵ Grose D. Op. cit. – P. 110-111.
- ³⁶ Fossing P. Op.cit. – P. 82, 134; Haevernick T.E. Beiträge zur Geschichte des antiken Glases V: Kleine Beobachtungen technischer Art // *Jahrbuch RGZM*. – № 7. – Mainz, 1960. – S. 58; Кунина Н.З. Стеклянные сосуды, сделанные в технике сердечника ... – С. 305-306.
- ³⁷ von Saldern A. *Handbuch der Archäologie: Antikes Glas*. – München, 2004. – S. 69-70.
- ³⁸ Weinberg G.D. Glass manufacture in the Hellenistic Rhodes // *Archaiologikon Deltion*. – Tom. 24. – Athens, 1969. – P. 147, 151.
- ³⁹ Triantafyllidis P. Classical and Hellenistic glass workshops from Rhodes // *Échanges et Commerce du Verre dans le Monde Antique, Actes du Colloque de l'AFAV, Aix-en-Provence et Marseille, 7-9 Juin 2001*. – Montagnac, 2003. – P. 137; Triantafyllidis P. Early Core-Formed Glass from a Tomb at Ialysos, Rhodes // *JGS*. – 2009. – №51. – P. 35-36.
- ⁴⁰ Triantafyllidis P. Classical and Hellenistic glass... – P. 131-132.
- ⁴¹ Camiros, Macri Langoni. в пог. 109 (Rhodes Museum, no 12336). В погребальном инвентаре было два алабастра. Комплекс датирован 510-490 гг. до н.э., MacClellan M. Op. cit. – P.173, no.1,2; в пог. 113 – два алабастра и ойнохоя, Clara Rhodos. – 1931. – Vol. IV. – P. 230; в некрополе Ялиссоса

(Ialysos), погребении 4 (А 1934) – два амфориска и один алабастр, аналогичные рассматриваемым в данной статье. Погребение датировано 500-480 гг. до н.э. Clara Rhodos. – 1936. – Vol. VIII. – P.96-105, fig. 83; MacClellan M. Op. cit. – P. 199.

⁴² Скуднова В.М. Архаический некрополь Ольвии. – Л., 1988. – С. 51-52, кат.50.

С. В. Кондратьев (Тюмень)

НЕКОТОРЫЕ КОМПОНЕНТЫ ЮНИОНИСТСКОЙ ИДЕИ В АНГЛИИ и ШОТЛАНДИИ в НАЧАЛЕ XVII в.

Яков I Стюарт (1603–1625), унаследовавший английский трон после смерти Елизаветы Тюдор, как известно, одновременно был и королем Шотландии (1567–1625). Под его скипетром, таким образом, оказалось три королевства – Англия, Шотландия и Ирландия, о чем монарх еще из Эдинбурга в письме государственному секретарю Англии Роберту Сесилу потребовал начертать на большой и малой государственных печатях¹.

Надо сказать, что какие-то контуры объединения существовали у Якова задолго до того, как вопрос с престолонаследием решился окончательно. Еще в 1580–1590-х гг. он пытался создать так называемый «британский двор», приглашая к себе на службу английских поэтов и музыкантов². Якову казалось, что англичане и шотландцы легко сольются в единую нацию – британцы. Оба королевства предадут забвению былые проблемы, забудут распри, перестанут претендовать на превосходство и главенство в союзе³. Уже став королем Англии, Яков пытался преодолеть старые фобии, а для продвижения идеи общей британской идентичности устраивал и организовывал англо-шотландские браки своей знати. При своем дворе он стремился поддерживать и сохранять англо-шотландский баланс.

26 марта 1603 г., спустя два дня после смерти Елизаветы Тюдор, известный елизаветинский антиквар Роберт Коттон изготовил трактат с генеалогией, где родословная линия Стюартов восходила к англосаксонским королям Альфреду (871–900), покончившему с гептархией и объединившему семь независимых королевств, и Эдгару (959–975), «королю всей Британии»⁴. В изданной в мае 1603 г. прокламации говорилось о «счастливом союзе» двух королевств⁵. Якову VI хотелось быстро придать Англии и Шотландии какое-то формальное государственное единство, которому он придумал звучное название «Великобритания». Яков I видел себя королем новой империи и создателем новой нации. На специально выпущенной по случаю